



Nota

LA CIGÜEÑA BLANCA EN T.M. CÓRDOBA - AÑO 2017

Florent Prunier

La cigüeña blanca (*Ciconia ciconia*) es un ave de gran tamaño y por tanto fácil de observar. Asociada a menudo con los asentamientos humanos, resulta muy familiar y sencilla de reconocer. A nivel global, la especie no se encuentra amenazada y posee un rango de distribución muy amplio, aunque la mayor parte de la población se concentra en Europa. La población global se estima en unos 700.000-704.000 individuos. La población europea se estima entre 224.000-247.000 parejas, correspondiendo en unos 447.000-495.000 individuos adultos¹.

La población española, segunda en el ranking europeo después de Polonia, ha ido disminuyendo durante el siglo XX; presentando en el año 1984 el mínimo conocido (unas 6.750 parejas), progresivamente se recuperó hasta alcanzar el máximo conocido en 2004 (unas 33.200 parejas).

Cada 10 años, se organiza un censo continental de la población reproductora europea. Sin embargo, en el año 2014 (séptimo censo coordinado) no se llevó a cabo un recuento de la población española. Destacar el hecho

de que en Polonia los resultados de 2014 han demostrado una bajada de la población en un 15-20% respecto al año 2004², haciendo sospechar que la mayor población reproductora podría localizarse por tanto en España.

En Andalucía, las cigüeñas blancas son muy abundantes en la zona occidental (Huelva, Cádiz, Sevilla) y más escasas en el resto de provincias, prácticamente limitadas a Jaén y Córdoba, donde las colonias están claramente asociadas al Valle del Guadalquivir (SEO/Birdlife 2004) -razón que explica la existencia de una población en los alrededores de la ciudad de Córdoba- y a la comarca de Los Pedroches. Señalar que la especie ha sido objeto de estudio en la provincia de Córdoba especialmente en la década de los años 90³.

Para actualizar el conocimiento sobre el estado de la población local, se ha realizado durante el año 2017 un censo de los nidos y las parejas localizadas en el término municipal de Córdoba (1.250 km²). La metodología ha consistido en inventariar y geo-localizar los nidos que se han determinado como ocupados tras 2 o 3 visitas de campo.



Resultados

Se han detectado 59 parejas de cigüeña blanca en el término municipal de Córdoba en el año 2017. La cifra es muy superior al censo de 1994 (25 parejas) y 2004 (27 parejas detectadas en tendidos eléctricos)⁴. En el censo del 2004, no se había detectado en la provincia de Córdoba un incremento tan importante como en las otras provincias andaluzas. Parece que ese aumento ha ocurrido en los últimos 13 años en el entorno de la ciudad de Córdoba.

Casi todos los nidos detectados se han localizado en la Vega del río Guadalquivir (Fig. 1), pudiendo identificarse dos colonias principales:

al oeste, la colonia de El Higuero – Villarrubia (carretera de Palma del Río) con 19 nidos y al este, la colonia de Huerta de San Rafael – Las Quemadas (carreteras A4 y Alcolea del Río) con 21 nidos. Se han detectado núcleos de menor importancia en la vega del río Guadajoz en torno a Torres Cabrera y al Puente Viejo.

Comparando con el censo del 1994 (Fig. 2), se observa un claro desplazamiento de la población desde el núcleo urbano hasta las zonas periurbanas. Se han perdido los nidos situados en Iglesias y edificios altos del centro de la ciudad. En 2017, casi todos los nidos se han encontrado en

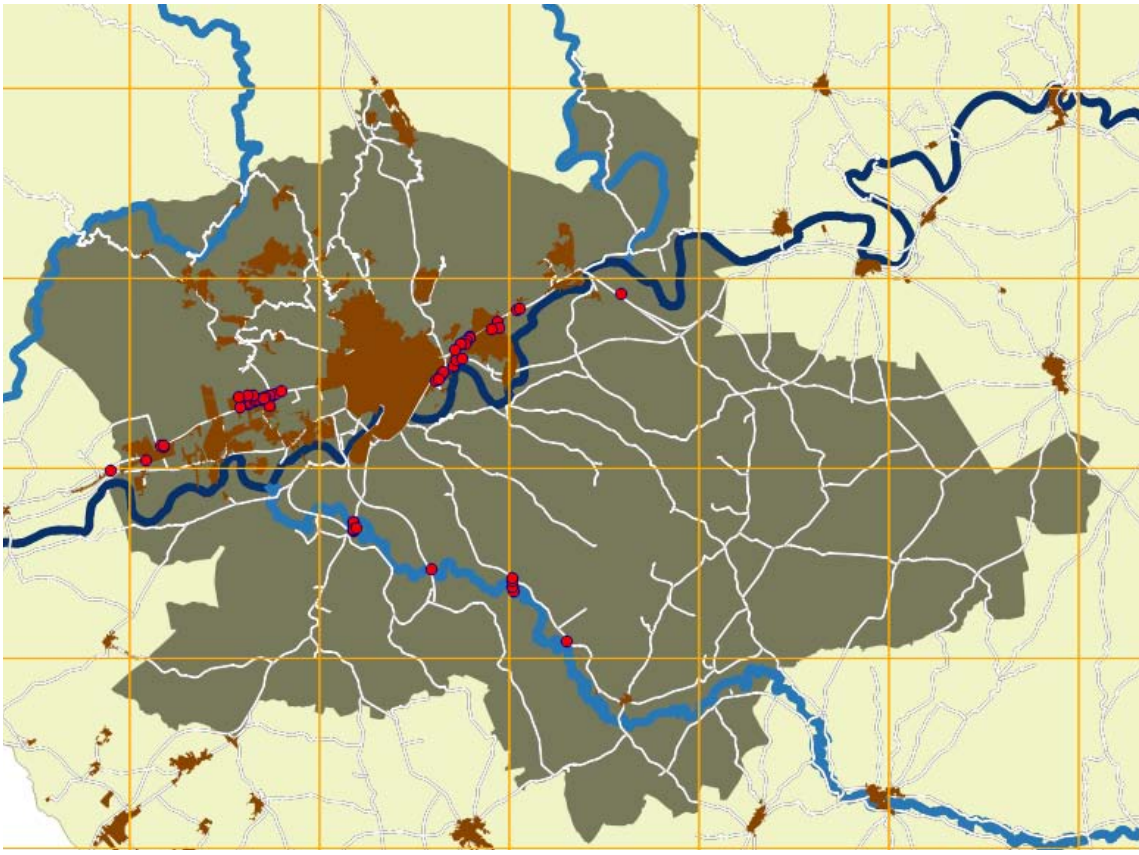
postes de líneas eléctricas localizados en los bordes de carreteras con tráfico denso, siendo una situación que parece favorable a la especie por minimizar las molestias.

Al margen del resultado del censo, se pueden destacar las siguientes observaciones: a) Las cigüeñas se alimentan principalmente en el vertedero municipal (Figura 1) y normalmente, no se observan buscando alimentos en el río, áreas colindantes o en la campiña; b) En la época de la migración, especialmente

la postnupcial, el vertedero juega un papel clave por atraer importantes contingentes de cigüeñas; c) En invierno, se pueden observar durmiendo por decenas de individuos en las farolas de la autovía A-4 en torno a la factoría de hidrocarburos próxima al río Guadajoz.

La evolución reciente de la población de cigüeña blanca en Europa es un ejemplo más de que los cambios son la norma general en el mundo natural, y pone de relieve la importancia de realizar censos periódicos. Si bien, la especie

Figura 1: Localización de nidos de cigüeñas blancas en el término municipal de Córdoba en 2017.



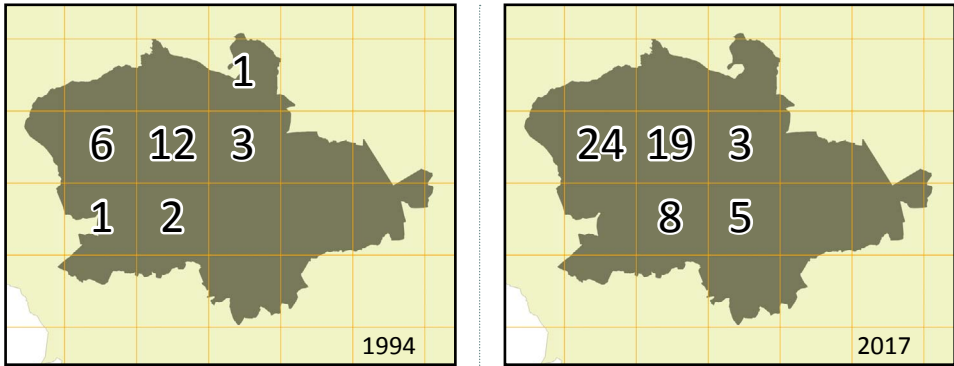


Figura 2: Evolución de la población de cigüeñas blancas en el término municipal de Córdoba. Número de parejas en 1994 y 2017.

ha aumentado de forma importante en España en las tres últimas décadas, es importante destacar que corresponde en parte a un desplazamiento de la población global e implica por tanto una mayor responsabilidad para el Estado Español en la conservación de la especie. A nivel local, es un ave tan familiar y acostumbrada a los hábitats humanizados que resulta fácil priorizar el interés en otras especies más raras o amenazadas. Sin embargo, concluir que se trata de un ave magnífica para aproximar al público general al mundo de las aves y fomentar el interés por la ornitología.

Agradecimientos

A José Manuel Sánchez por la fotografía. A Ginés Rodríguez, Cristian Pertegal y Silvia Saldaña por la compañía en el trabajo de campo.

Bibliografía

- (1) BirdLife International (2018) Species factsheet: *Ciconia ciconia*. Downloaded from <http://www.birdlife.org> on 26/12/2018. Recommended citation for factsheets for more than one species: BirdLife International (2018) IUCN Red List for birds. Downloaded from <http://www.birdlife.org> on 26/12/2018.
- (2) Ślęzak, A. (2015) Stork numbers continue to drop - we know the initial results of a nationwide counting. <http://scienceinpoland.pap.pl/en/news/news%2C404676%2Cstork-numbers-continue-to-drop---we-know-the-initial-results-of-a-nationwide-counting.html>
- (3) Sánchez Tortosa, F., de Reyna Martínez, L.A., Pulido, R. & Leiva, A. (1996) *Biología y Demografía de la Cigüeña Blanca en Córdoba*. Córdoba, Imprenta Provincial.
- (4) SEO/Birdlife (2005) La cigüeña blanca en España. VI Censo Internacional (2004). Madrid, SEO/Birdlife