

Resumen ornitológico del río Guadalquivir a su paso por Córdoba: Año 2009

recopilado por Silvia Saldaña y Florent Prunier

SECCIÓN 1: EVOLUCIÓN MENSUAL DE LA ABUNDANCIA DE LAS AVES

Esfuerzo de muestreo

Los resultados presentados en esta sección se corresponden con la elaboración de índices mensuales a partir de los diferentes seguimientos realizados (datos brutos). En base a esos resultados sintéticos, se pueden analizar y valorar tanto las poblaciones de aves del río como el estado de avance del seguimiento ornitológico.

Para entender mejor los resultados presentados a continuación, en particular para interpretar las diferencias de abundancia intermensuales observadas, es importante calcular el esfuerzo de muestreo llevado a cabo a lo largo del año. Este dato es especialmente necesario dado que la presión de observación puede llegar a ser escasa en algunos meses del año. Para esto sirven los datos siguientes:

	I	II	III	IV	V	VI	VII	VIII	IX	X	XI	XII
Citas (n)	322	251	235	270	197	173	366	239	229	182	209	180
Esfuerzo de muestreo (horas)	13	9	21	13	7	5	11	7	19	24	14	6
Número de transectos (n)	22	20	15	17	14	14	33	18	19	17	14	15
Distancia de transectos (km)	9,1	12	10	14	8,2	12	14	6,1	10	11	8,1	6,5

En el año 2009, 111 especies de aves fueron observadas en el río Guadalquivir a su paso por Córdoba

Especie	Nombre científico	I	II	III	IV	V	VI	VII	VIII	IX	X	XI	XII	Nombre inglés	
Cigüeñuela	<i>Himantopus himantopus</i>				2	3								Black-winged Stilt	
Avoceta	<i>Recurvirostra avosetta</i>			2										Avocet	
Alcaraván	<i>Burhinus oedicnemus</i>											1		Stone Curlew	
Chorlitojo chico	<i>Charadrius dubius</i>	1	1	7	9	2					4	1	1	Little Ringed Plover	
Chorlitojo grande	<i>Charadrius hiaticula</i>												1	Great Ringed Plover	
Avefría	<i>Vanellus vanellus</i>												7	Lapwing	
Agachadiza común	<i>Gallinago gallinago</i>	2	7	1	1							3	3	Common Snipe	
Andarrios grande	<i>Tringa ochropus</i>											1		Green Sandpiper	
Andarrios chico	<i>Actitis hypoleucos</i>	8	7	3	13	2		4		6	1	13	2	Common Sandpiper	
Gaviota reidora	<i>Larus ridibundus</i>			8						1				Black-headed Gull	
Gaviota sombría	<i>Larus fuscus</i>	150	5	65								3	942	409	Black-backed Gull
Paloma bravía	<i>Columba livia</i>								2			12		Rock Dove	
EXO. Paloma doméstica	<i>Columba livia doméstica</i>	163	75	110	32	30	145	319	489	315	321	997	300	Domestic Rock Dove	
Paloma torcaz	<i>Columba palumbus</i>				1									Wood pigeon	

Abundancia mensual de las aves Paseriformes (aves/500m de ribera)

Para los PASERIFORMES, se ha calculado la abundancia media observada en los transectos recorridos durante el mes. Esta abundancia media está estandarizada para 500 metros de ribera: un valor de "1" en la tabla significa que se ha detectado un individuo de esta especie por cada 500 metros recorridos. Estos transectos fueron llevados a cabo durante el censo simultáneo mensual y en otras ocasiones (transectos esporádicos). Cuando una especie fue contactada fuera de un transecto, aparece con la mención "P" (Presente).

Total: se avistaron 50 especies de aves Paseriformes

Especie	Nombre científico	I	II	III	IV	V	VI	VII	VIII	IX	X	XI	XII	Nombre inglés
Cogujada indet	<i>Galerida sp</i>	0,1	1,1	0,5	0,8	0,2	0,3	0,8	0,1	0,2	0,3	0,4	0,4	Crested/Tekla Lark
Avión zapador	<i>Riparia riparia</i>				0,3		0,2		0,1					Sand Martin
Avión roquero	<i>Ptyonoprogne rupestris</i>	0,3	0,3	0,3		0,1					P	1,5	0,6	Crag Martin
Golondrina común	<i>Hirundo rustica</i>	P	0,3	3,2	1,9	1,9	5,9	1,9	1,3	2,2		0,1	0,1	Barn Swallow
Golondrina dáurica	<i>Hirundo daurica</i>			0,6	0,3	P	0,1		0,4	2,5				Red-rumped Swallow
Avión común	<i>Delichon urbica</i>	P		4,2	1,9	18,4	3	6,6	11,7	19,2		0,1		House Martin
Bisbita común	<i>Anthus pratensis</i>	0,7	3,1	0,1								0,1	P	Meadow Pipit
Lavandera boyera	<i>Motacilla flava</i>			0,3	0,1									Yellow Wagtail
Lavandera cascadeña	<i>Motacilla cinerea</i>	0,1	0,1	0,2	0,1				0,1			0,1	0,2	Grey Wagtail
Lavandera blanca	<i>Motacilla alba</i>	1,8	0,5	0,3	0,2	0,6	0,1	0,3	0,2	0,5	1,4	1,4		White Wagtail
Petirrojo	<i>Erithacus rubecula</i>	1,6	1,1	0,2						0,1	0,6	1,9	0,7	Robin
Ruiseñor común	<i>Luscinia megarhynchos</i>			0,1	4,1	3	1,3	0,4	0,7	0,6				Rufous Nightingale
Pechiazul	<i>Luscinia svecica</i>	0,1	0,1		P						P	P	0,1	Bluethroat
Colirrojo tizón	<i>Phoenicurus ochruros</i>	0,4	0,1	0,2								0,6	0,7	Black Redstart
Tarabilla común	<i>Saxicola torquata</i>	0,3	0,6						0,1			0,2	0,2	Stonechat
Mirlo común	<i>Turdus merula</i>	3,9	3,6	3,2	2,7	3,6	2,6	1,5	1,1	1,2	2,7	3,6	3,7	Blackbird

Especie	Nombre científico	I	II	III	IV	V	VI	VII	VIII	IX	X	XI	XII	Nombre inglés	
Zorzal común	<i>Turdus philomelos</i>	0,2	0,1		P								0,7	0,8	Song Thrush
Ruiseñor bastardo	<i>Cettia cetti</i>	2,8	3,9	5,2	6,8	4,6	2,2	1,5	2,8	5,5	6,4	4,3	2,8	Cetti's Warbler	
Buitrón	<i>Cisticola juncidis</i>	0,3	0,1		0,2	0,1	0,2	0,2		0,1	P		0,4	0,2	Zitting Cisticola
Carricero común	<i>Acrocephalus scirpaceus</i>				2,5	1,9	0,9	0,5	3,4	1	2,4				Reed Warbler
Carricero tordal	<i>Acrocephalus arundinaceus</i>				0,1	0,3	0,2	0,1							Great Reed Warbler
Zarcero pálido	<i>Hippolais pallida</i>							0,1	0,2	0,5	2,6				W. Olivaceous Warbler
Zarcero común	<i>Hippolais polyglotta</i>					0,3	0,6	0,1		0,1					Melodious Warbler
Curruca cabecinegra	<i>Sylvia melanocephala</i>					0,2		0,1							Sardinian Warbler
Curruca zarcera	<i>Sylvia communis</i>				0,1	P				0,3					Common Whitethroat
Curruca mosquitera	<i>Sylvia borin</i>						0,3		0,2						Garden Warbler
Curruca capirotada	<i>Sylvia atricapilla</i>	2,5	1,4	3,3	0,5	0,2	0,3	0,1	0,8	0,9	1,4	3	1,1		Blackcap
Mosquitero papialbo	<i>Phylloscopus bonelli</i>				0,2	0,4	0,2		0,3						Bonelli's Warbler
Mosquitero común	<i>Phylloscopus collybita</i>	1,8	1,1	1	0,3				0,1	0,3	1	3,5	1,9		Common Chiffchaff
Mosquitero musical	<i>Phylloscopus trochilus</i>								0,1	2,2					Willow warbler
Rellezuelo listado	<i>Regulus ignicapillus</i>				0,1										Firecrest
Papamoscas gris	<i>Muscicapa striata</i>									0,1	0,4				Spotted Flycatcher
Papamoscas cerrojillo	<i>Ficedula hypoleuca</i>				P	0,4				P	0,2				Pied Flycatcher
Mito	<i>Aegithalos caudatus</i>	P	0,1				0,4	0,1	0,2		P	0,7	0,2		Long-tailed Tit
Herrillero común	<i>Parus caeruleus</i>								0,1	0,4	0,2		0,1		Blue Tit
Carbonero común	<i>Parus major</i>	0,3	0,2		0,1	0,3	0,1	0,1		0,1	0,6	0,4	0,2		Great Tit
Pájaro moscón	<i>Remiz pendulinus</i>	0,3	0,7	0,3	0,9	0,8	0,6	0,7	0,5	0,2	0,5	0,2	0,2		Penduline Tit
Oropéndola	<i>Oriolus oriolus</i>							P							Golden Oriole
Alcaudón real	<i>Lanius meridionalis</i>											P			
Alcaudón común	<i>Lanius senator</i>			P	0,1	P	0,2	0,1	0,2	0,1					Woodchat Shrike

Conteo en colonias y dormideros

Para las especies coloniales, es necesario llevar a cabo censos específicos. Se calcula la suma del mayor conteo de cada dormidero (en este cálculo, se asume que los individuos son fieles a sus dormideros/colonias).

Especie	Nombre científico	I	II	III	IV	V	VI	VII	VIII	IX	X	XI	XII	Nombre inglés
Cormorán grande	<i>Phalacrocorax carbo</i>	115	14							8	12			Great Cormorant
Martinete	<i>Nycticorax nycticorax</i>	5	114											Night Heron
Garcilla bueyera	<i>Bubulcus ibis</i>	445	555											Cattle Egret
Garceta común	<i>Egretta garzetta</i>	2	10											Little Egret
Garza real	<i>Ardea cinerea</i>	4												Grey Heron
Cigüeña común	<i>Ciconia ciconia</i>	89												White Stork
Golondrina dáurica	<i>Hirundo daurica</i>									28				Red-rumped Swallow
Avión común	<i>Delichon urbica</i>					2								House Martin
Lavandera blanca	<i>Motacilla alba</i>	16									35			White Wagtail
Grajilla	<i>Corvus monedula</i>	500	502											Jackdaw
Estornino indet	<i>Sturnus sp</i>									8K				Indet Starling

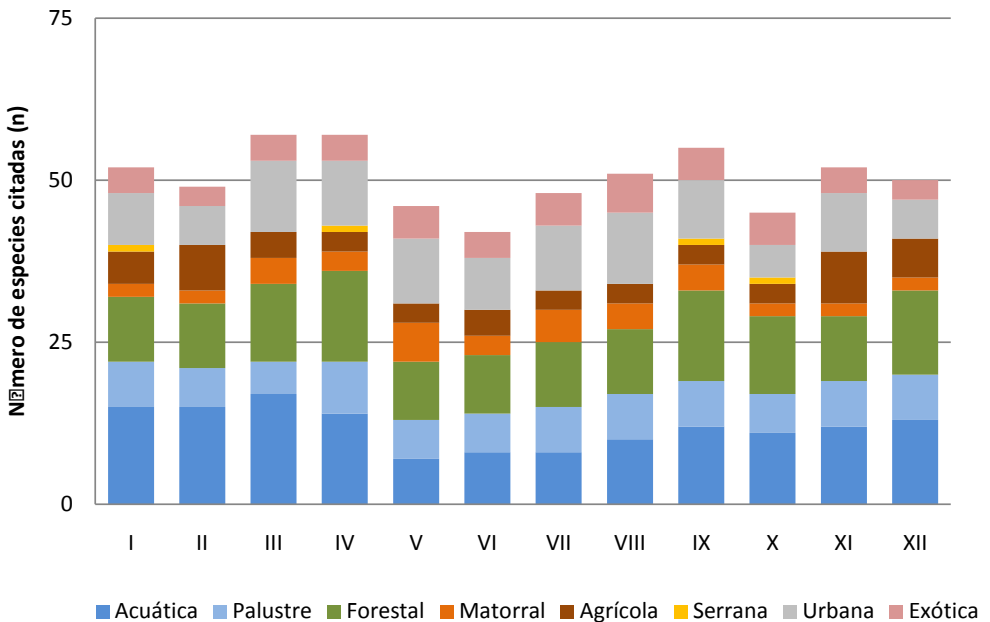
K=1.000

SECCIÓN II. IMPORTANCIA DE LAS AVES ACUÁTICAS Y PALUSTRES EN EL RÍO

En esta sección se utilizan los índices mensuales elaborados en la primera sección para calcular varios parámetros que destacan la importancia de las aves especialistas de ambientes acuáticos y palustres respecto al resto de la comunidad ornitológica del río, menos ligada al río.

Frecuencia mensual de especies clasificadas por afinidad ecológica

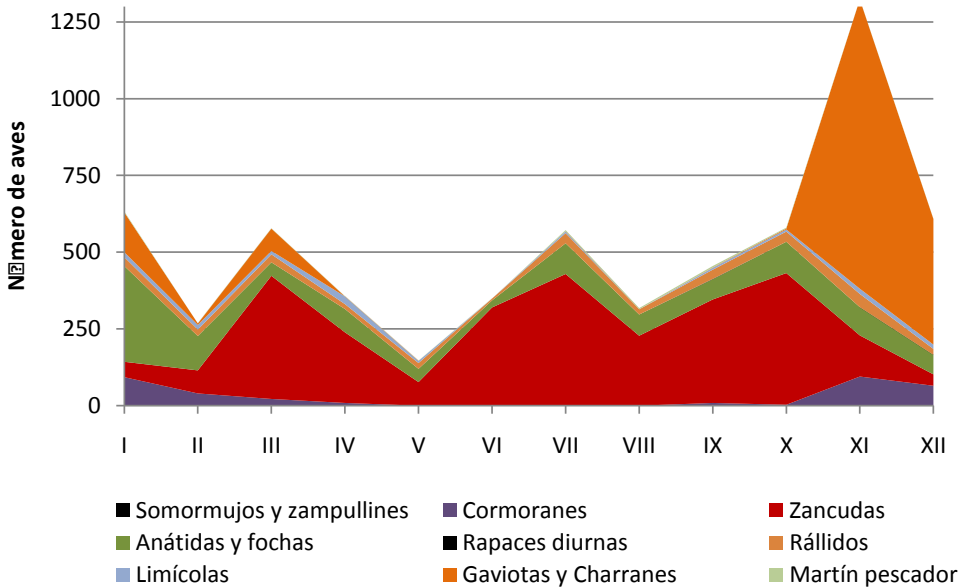
Se presenta el número de especies de aves a lo largo de los meses del año 2009 según el tipo de hábitat que prefieren. Se observa la importancia del río para las aves acuáticas y palustres.



Biodiversidad de aves acuáticas (No Paseriformes “especialistas de zonas húmedas”)

Número máximo de individuos observados por mes, sin contar los dormideros.

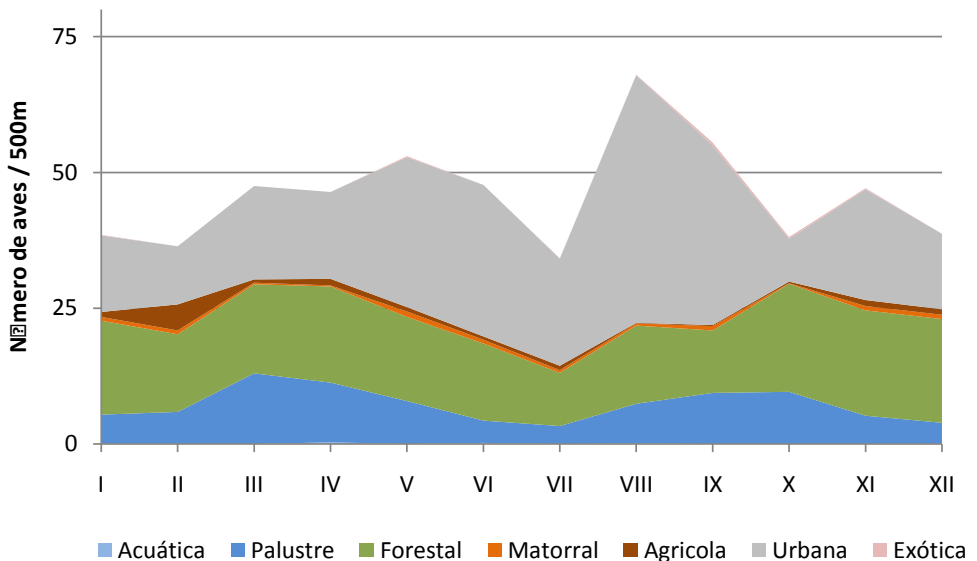
Grupo	I	II	III	IV	V	VI	VII	VIII	IX	X	XI	XII
Somormujos y zampullines	-	-	-	-	-	1	-	-	-	-	-	-
Cormoranes	93	40	22	9	-	-	-	-	9	3	95	65
Zancudas	50	75	401	230	77	319	429	228	337	429	134	37
Anátidas y fochas	312	112	44	76	43	23	100	69	66	102	92	64
Rapaces diurnas	-	-	-	-	-	-	-	-	1	-	-	-
Rállidos	29	21	26	16	19	6	33	17	30	33	43	19
Limícolas	16	15	11	25	7	-	6	-	6	7	17	14
Gaviotas y Charranes	130	5	73	-	-	-	-	-	1	3	942	409
Martín pescador	3	-	-	-	-	-	4	4	5	3	1	1
<i>Número de especies</i>	<i>17</i>	<i>15</i>	<i>17</i>	<i>14</i>	<i>8</i>	<i>7</i>	<i>10</i>	<i>10</i>	<i>13</i>	<i>12</i>	<i>14</i>	<i>15</i>
<i>Suma de individuos</i>	<i>633</i>	<i>268</i>	<i>577</i>	<i>356</i>	<i>146</i>	<i>349</i>	<i>572</i>	<i>318</i>	<i>455</i>	<i>580</i>	<i>1324</i>	<i>609</i>



Abundancia media mensual de los Paseriformes clasificados por afinidad ecológica

Se calcula el promedio de las abundancias mensuales estimadas por el método de los transectos. Esta cifra está estandarizada por 500 metros de ribera. Se asigna el valor 0,1 a las especies observadas fuera de los transectos.

Grupo	I	II	III	IV	V	VI	VII	VIII	IX	X	XI	XII
Acuática	-	-	-	0,3	-	0,2	-	0,1	-	-	-	-
Palustre	5,4	5,9	13	11	7,9	4,1	3,3	7,3	9,4	9,6	5,2	3,9
Forestal	17,3	14,3	16,4	17,7	15,5	14,2	9,8	14,4	11,5	19,9	19,4	19,1
Matorral	0,7	0,7	0,3	0,2	1	0,7	0,5	0,4	0,8	0,1	0,8	0,8
Agrícola	0,9	4,8	0,6	1,2	0,8	0,6	0,8	0,1	0,2	0,3	1,1	1
Urbana	14,1	10,7	17,2	16	27,6	27,9	20	45,6	33,1	7,9	20,4	13,9
Exótica	0,1	-	-	-	0,2	-	0,1	0,1	0,5	0,3	0,2	-
<i>Número de especies</i>	<i>28</i>	<i>28</i>	<i>23</i>	<i>32</i>	<i>31</i>	<i>27</i>	<i>28</i>	<i>29</i>	<i>31</i>	<i>24</i>	<i>29</i>	<i>28</i>
<i>Total general</i>	<i>38,5</i>	<i>36,2</i>	<i>47,5</i>	<i>46,4</i>	<i>53</i>	<i>47,7</i>	<i>34</i>	<i>68</i>	<i>55,5</i>	<i>38,1</i>	<i>47,1</i>	<i>38,7</i>



SECCIÓN III. RESEÑA SOBRE LAS ESPECIES RARAS Y REPRODUCTORAS MÁS DESTACADAS

Se presentan a continuación las especies amenazadas de desaparición según el Libro Rojo de las Aves de España (2004) y el Libro Rojo de los Vertebrados de Andalucía (2001). La mayoría de ellas usan el río Guadalquivir como zona de paso en el transcurso de sus movimientos migratorios, encontrando en los Sotos un área ideal de descanso. Algunas son reproductoras en el paraje y merecen especial atención para su conservación.

Especie	Nombre científico	España ⁽¹⁾	Andalucía ⁽¹⁾	Notas en España	Rep. ⁽²⁾	Citas
Martinete	<i>Nycticorax nycticorax</i>		NT		Si	42
Martin pescador	<i>Alcedo atthis</i>	NT	VU		Si	21
Golondrina dáurica	<i>Hirundo daurica</i>		DD		Si	17
Chorlito chico	<i>Charadrius dubius</i>		DD		Si	16
Zarcero pálido	<i>Hippolais pallida</i>		DD		Si	16
Alcaudón común	<i>Lanius senator</i>	NT			Si	16
Agachadiza común	<i>Gallinago gallinago</i>	EN		Frecuente en invierno	-	13
Curruca zarcera	<i>Sylvia communis</i>		NT		-	6
Garza imperial	<i>Ardea purpurea</i>		VU		-	5
Avetorillo	<i>Ixobrychus minutus</i>		VU		Si	4
Torcecuello	<i>Jynx torquilla</i>		NT		-	4
Elanio azul	<i>Elanus caeruleus</i>	NT	VU		-	3
Cernicalo primilla	<i>Falco naumanni</i>	VU	NT		(Si)	3
Avión zapador	<i>Riparia riparia</i>		DD		Si	3
Espátula	<i>Platalea leucorodia</i>	VU	VU		-	2
Flamenco	<i>Phoenicopterus ruber</i>	NT	NT		-	2
Tórtola común	<i>Streptopelia turtur</i>	VU	VU		-	2
Cerceta común	<i>Anas crecca</i>	VU		Frecuente en invierno	-	1
Cuchara común	<i>Anas clypeata</i>	NT		Frecuente en invierno	-	1
Milano negro	<i>Milvus migrans</i>	NT		Migrador común	-	1
Milano real	<i>Milvus milvus</i>	EN	CR	Frecuente en invierno	-	1
Aguilucho lagunero	<i>Circus aeruginosus</i>		EN		-	1
Halcón peregrino	<i>Falco peregrinus</i>		VU		-	1
Avoceta	<i>Recurvirostra avosetta</i>		NT		-	1
Alcaraván	<i>Burhinus oedipnemos</i>	NT	VU		-	1
Avefría	<i>Vanellus vanellus</i>		NT		-	1
Carraca	<i>Coracias garrulus</i>	VU	NT		-	1

(1): Grado de amenaza UICN: (CR) En Peligro Crítico, (EN) En Peligro, (V) Vulnerable, (NT) Riesgo menor: casi Amenazado, (DD): Datos insuficientes; (RE): extinguido a nivel regional.

Los grados de amenazas se aplican a las poblaciones reproductoras. En el caso del Escribano palustre, el segundo se refiere a la población invernante.

(2): Existe una población reproductora en los Sotos de la Albolafia. (Si) Presencia en el entorno proximo.

Localización de varias especies reproductoras palustres

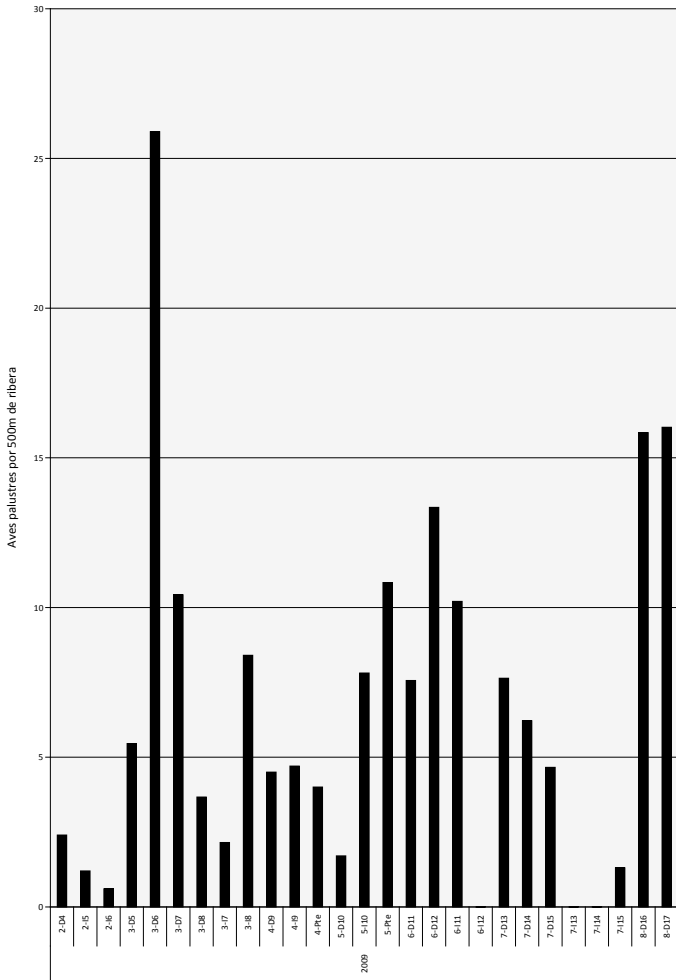
Tabla de porcentajes de citas por tramo fluvial que representa el uso del espacio por parte de estas especies. Los datos de una línea suman 100%.

Especie	Nombre científico	Casillas	Casillas- Pte.And.	Estatuas	Sotos	Pte.Rom.- Pte.Mir.	Martos	Arenal- Autovía	Autovía Arriba
Avetorillo	<i>Ixobrychus minutus</i>		25		25		50		
Martinete	<i>Nycticorax nycticorax</i>	1	5	35	36	17	5		
Garza imperial	<i>Ardea purpurea</i>			10	60	10	20		
Calamón común	<i>Porphyrio porphyrio</i>	4	4		4		81	7	
Chorlitejo chico	<i>Charadrius dubius</i>		35	16	6		42		
Martín pescador	<i>Alcedo atthis</i>	8		52	28	8	4		
Avión zapador	<i>Riparia riparia</i>	62	25		12				
Golondrina dáurica	<i>Hirundo daurica</i>	3	70	3	3		21		
zarcero pálido	<i>Hippolais pallida</i>	10	45	32	3	5	5		
Pájaro moscón	<i>Remiz pendulinus</i>	8	16	22	11	6	36	2	



Abundancia media por transecto recorrido

Se destaca asimismo los transectos más ricos en aves passeriformes acuáticas y palustres, y por lo tanto su importancia para la conservación. Consultar la última página para comprobar la localización de los transectos. Cifra estandarizada por 500 metros de ribera.



Agradecimientos:

Javier Alvarez, Carlos Cañasveras, Pilar Gálvez, Carolina Díaz, Manuel Zamora, Manuel Cazallo, Juan Rafael Rodríguez, Gonzalo Gil, Sergio Blanco, Miguel Carrasco, Irene de Gabriel, Javier de la Cruz, Fernando Díaz, Pablo Hermoso de Mendoza, Antonio Leiva, Inmaculada López-Sotos; Sergio Martínez, José María Molina, Diego Peinazo, Eva Rojas, Eduardo Sánchez-Corrales, Federico Vallés.