

# ***Libellula depressa* (Linnaeus, 1758), nuevas observaciones en la provincia de Málaga**

José Manuel Moreno-Benítez, Matías de las Heras Carmona, Luis García-Cardenete & Ángel Martínez-García

Contacto: lorquiiii@gmail.com

## **RESUMEN**

Se describen localidades malagueñas donde se observaron adultos de *Libellula depressa* (Linnaeus, 1758), una especie escasa en esta provincia, aunque no se constató su reproducción.

## **ABSTRAT**

*Libellula depressa* (Linnaeus, 1758) is a rather scarce species in the province of Malaga. Localities where individuals were sighted are reported, despite reproduction wasn't established.

## **INTRODUCCIÓN**

*Libellula depressa* (Linnaeus, 1758) es un odonato poco observado en la provincia de Málaga si se atiende a las escasas citas bibliográficas recogidas hasta el momento. Rosenhauer (1856) señaló su presencia con un escudo "Málaga, recogida por el comerciante Schlösing". Otros entomólogos que estudiaron la odonatofauna malagueña en la misma época no observaron la especie en sus recorridos: ni RAMBUR (1842)<sup>1</sup> -fuente muy frecuente de ROSENHAUER<sup>2</sup>, ni PICTET (1865)<sup>3</sup>, el primer especialista en visitar la provincia y revisar la odonatofauna ibérica. Con tan escasa información es imposible ubicar geográficamente esta cita en el mapa de distribución (Fig. 2). Ya a finales del siglo XX, CONESA GARCÍA & GARCÍA RASO (1983)<sup>4</sup> y CONESA GARCÍA (1985)<sup>5</sup> localizan la especie en el complejo endorreico de las lagunas de Archidona, concretamente en Laguna Grande y Laguna Chica, donde observan

(1) RAMBUR, P., 1842. *Fauna entomologique de l'Andalousie*. Paris.

(2) ROSENHAUER, W.G. 1856. *Die Thiere Andalusiens*. p.365. Erlangen.

(3) PICTET, A.E. 1865. *Synopsis de Névroptères d'Espagne*. Génova.

(4) CONESA GARCÍA, M.A. & GARCÍA RASO, J.E. 1983. Introducción al estudio de los Odonatos de la provincia de Málaga (España). *Act. I Congreso Ibérico de Entomología (León)* 1: 187-206.

(5) CONESA GARCÍA, M.A. 1985. Odonatos de las lagunas salobres en la depresión de Antequera (Andalucía, España) Aspectos faunísticos. *Bolm. Soc. Port. Ent.* Vol 1(1): 303-312.

(6) HEIDEMANN, H. & SEIDENBUSCH, R. 2002. *Larves et exuvies des libellules de France et d'Allemagne (sauf de Corse)*. Société Française d'Odonatologie, Bois d'Arcy.

(7) MOORE, N.W., MERRIT, R. & EVERSHAM, B.C. 1996. *Atlas of the dragonflies of Britain and Ireland*. Institute of Terrestrial Ecology research publication, vol. 9. London.

(8) STERNBERG, K. 1994. Eine Güllegrube und eine wassergefüllte Fahrspur als zwei extreme Sekundärbiotope für Libellen. *Libellula* 13: 59-72.

(9) CORBET, P.S. 2004. *Dragonflies: behaviour and ecology of Odonata* (revised edition). Harley Books, Colchester.

(10) GRAND, D. & BOUDOT, J.P. 2007. *Les Libellules de France, Belgique et Luxembourg*. Biotope, Metz. 480 pp.

(11) BAIXERAS, J. (Ed.) (2006). *Les libèl·lules de la Comunitat Valenciana*. Conselleria de Territori y Habitatge, Generalitat Valenciana.

(12) SÁNCHEZ, A., PÉREZ, J., JIMÉNEZ, E. & TOVAR, C. 2009. *Los Odonatos de Extremadura*. Consejería de Industria, Energía y Medio Ambiente. 344 pp.

tanto adultos como larvas. Ambas lagunas destacan por su tamaño e importancia ecológica y por su carácter permanente o semipermanente en función de los años. En el norte y centro de Europa, *L. depressa* muestra una gran adaptabilidad a la hora de elegir sus puntos de cría: es una especie pionera que selecciona aguas estancadas, poco profundas, sin excesiva vegetación (HEIDEMANN &

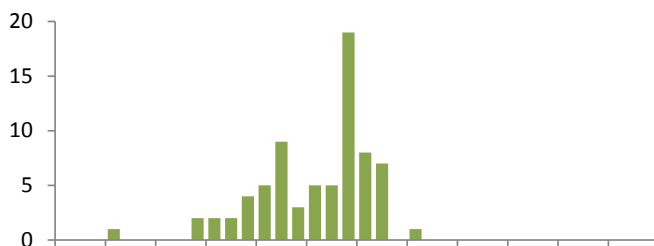


Figura 1: Fenología de *Libellula depressa* en Andalucía (n=73)

SEIDENBUSCH, 2002)<sup>6</sup>; en el Reino Unido, es una de las primeras especies en colonizar hábitats de reciente creación (MOORE ET AL, 1996)<sup>7</sup>; puede completar su ciclo en masas de agua de dimensiones tan pequeñas como marca de ruedas de vehículo de 7cm de profundidad (STERNBERG, 1994)<sup>8</sup>; el desarrollo larvario puede ser muy rápido (3-4 meses), y la larva puede sobrevivir fuera del agua, hasta varios meses, dispersándose para buscar otro hábitat o bien refugiándose bajo piedras, o incluso excavando en el sedimento y el suelo (HEIDEMANN & SEIDENBUSCH, 2002; CORBET, 2004; GRAND & BOUDOT, 2007)<sup>6, 9, 10</sup>.

Por el contrario, en el sur de la península ibérica, la especie es poco frecuente, univoltina (Fig. 1) y por lo general asociada a sierras y medios acuáticos lentícos permanentes (Baixera et al 2006, Sánchez García et al 2009, base de datos ROLA)<sup>11, 12</sup> apuntando la importancia de factores climáticos para explicar su distribución.

## RESULTADOS

En el transcurso de diferentes estudios de fauna no relacionados con los odonatos, se detectó la presencia de *L. depressa* en 6 nuevas localidades (Fig. 2). La escasez de observaciones de la especie en la provincia ha sido el motivo de la descripción de los hábitats aunque solo se observaron adultos y no existe indicación que estos medios acuáticos hayan servido al desarrollo de poblaciones de la especie. Los observadores se apuntan mediante abreviaciones de su nombre.

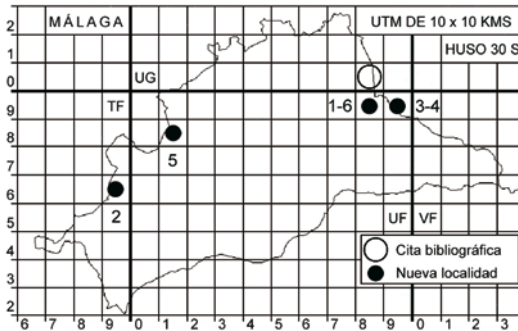


Figura 2: Distribución de *Libellula depressa* en Málaga.

**Localidad 1. MÁLAGA, Colmenar, Cortijo Chambado,** [30SUF8291] 1000m; 15/05/2005: 1 macho. Observador: L.G.C. Charca formada en una depresión del terreno, con agua proveniente de la escorrentía del agua de lluvia, por lo que generalmente se seca durante el estío. Presenta una escasa cobertura de vegetación acuática emergente (juncos) y está rodeada y protegida por grandes rocas calcáreas. Ubicado en el piedemonte de una sierra, el hábitat predominante en el entorno es el encinar degradado, presentando grandes áreas de pastizal con matorral disperso.



Localidad 1: Cortijo Chambado.



Localidad 2: Fuente de los Llanos de Libar.

**Localidad 2. MÁLAGA, P.N. Sierra de Grazalema, Montejaque, Fuente de los Llanos de Libar, [30STF9261] 975m; 07/05/2006: 4 machos. Observador: A.M.G.**

Pequeña charca formada por un manantial en mitad del poljé de Libar, en la meseta interior de la Sierra de Libar. No presenta vegetación emergente rodeando la charca, pues ésta es usada como abrevadero por el ganado de la zona (charca permanente alimentada en época de sequía). El ecosistema en el cual está enmarcada es un pastizal rodeado de dehesa de encinas y quejigos.



Localidad 4: Manantial La Palomera.



Localidad 6: Laguna de Hondoneros

**Localidad 3. MÁLAGA, Periana, Charca Cerro López, [30SUF9590] 865m; 26/07/2010: 1 macho. Observador: M.H.C.**

Pequeña charca artificial creada para el ganado, actualmente en desuso. De aguas estacionales, presenta una densa cobertura de juncos rodeando la charca. El ecosistema del entorno está compuesto por pastizal y retamar.

**Localidad 4. MÁLAGA, Alfarnate, Manantial La Palomera, [30SUF9097] 1005m; 26/07/2010: 1 macho. Observador: M.H.C.**

Manantial con una fuerte estacionalidad, rodeado de una densa cobertura vegetal riparia compuesta por juncos, eneas (*Thypha sp.*) y zarzas (*Rubus sp.*) principalmente. Ubicado en el piedemonte de una sierra, el entorno lo constituye un encinar con matorral disperso, pastizal, olivar y otros cultivos leñosos.

**Localidad 5. MÁLAGA, Cuevas del Becerro, Pilar de Calle, [30SUF1680] 815m; 28/05/2011: 1 macho. Observadores: J.A.M.B. & J.M.M.B.**

Pequeño abrevadero para el ganado, abastecido por un arroyo. Se forman encharcamientos alrededor por el derrame del mismo. Estos charcos mantienen cierta densidad de juncos cercanos al abrevadero. El ecosistema que lo rodea es variado, presentando encinar abierto, pastizal, campos de cultivo y olivar. Se desconoce la permanencia del agua en este punto.

**Localidad 6. MÁLAGA, Villanueva del Rosario, Laguna de Hondoneros**, [30SUF1680] 1165m; 27/05/2012: 3 machos y 1 inmaduro. Observador: J.M.M.B.

Laguna de carácter estacional, con una importante cobertura de juncos, ubicada en sierra, el ecosistema circundante está compuesto principalmente por pastizal, encinar y matorral abierto. En esta localidad y fecha, además de *L. depressa*, se ha observado *Anax imperator* Leach, 1815 y *Orthetrum brunneum* (Fonscolombe, 1837).

## DISCUSIÓN

Se amplía el área de distribución conocida *Libellula depressa* a 5 cuadrículas UTM de 10x10 km de lado en Málaga, la provincia mejor estudiada de Andalucía.

Si bien no se ha confirmado la reproducción de la especie en ninguno de los cuerpos de agua mencionados, es interesante destacar sus características similares: las observaciones se realizan en entornos serranos, con altitudes comprendidas entre 865 y 1160 metros; en masas de aguas estancadas, de pequeño tamaño y escasa profundidad, a menudo estacionales y creadas por el hombre.

Son necesarias nuevas prospecciones para comprobar la posible reproducción de la especie en esas localidades y otras próximas.

## AGRADECIMIENTOS

A Florent Prunier y José Javier Ripoll Rodríguez, por su ayuda en la recopilación bibliográfica y sus consejos para la mejora de la presente nota.