

Resumen ornitológico del río Guadalquivir a su paso por Córdoba: Año 2012

Pablo Hermoso, Diego Peinazo, Florent Prunier y Silvia Saldaña

SECCIÓN 1: EVOLUCIÓN MENSUAL DE LA ABUNDANCIA DE LAS AVES

Esfuerzo de muestreo

Los resultados presentados en esta sección se corresponden con la elaboración de índices mensuales a partir de los diferentes seguimientos realizados (datos brutos). En base a esos resultados sintéticos, se pueden analizar y valorar tanto las poblaciones de aves del río como el estado de avance del seguimiento ornitológico.

Para entender mejor los resultados presentados a continuación, en particular para interpretar las diferencias de abundancia intermensuales observadas, es importante calcular el esfuerzo de muestreo llevado a cabo a lo largo del año. Este dato es especialmente necesario dado que la presión de observación puede llegar a ser escasa en algunos meses del año. Para esto sirven los datos siguientes:

	I	II	III	IV	V	VI	VII	VIII	IX	X	XI	XII
Citas (n)	295	215	340	496	403	280	311	245	320	361	367	280
Esfuerzo de muestreo (horas)	13	12	26	40	20	9	15	11	12	17	23	11
Número de transectos (n)	16	17	19	15	17	15	17	15	16	16	16	16
Distancia de transectos (km)	7,2	7,5	8	6,8	7,9	6,7	7,7	6,9	7,2	7,2	7,2	7,2

En el año 2012, fueron observadas un total de 112 especies de aves en el río Guadalquivir a su paso por Córdoba.

Abundancia mensual de las aves No Paseriformes (sin tener en cuenta las colonias o dormideros)

La abundancia de las diferentes especies NO PASERIFORMES observadas en cada mes ha sido estimada como sigue: es el número mayor entre la suma del censo simultáneo mensual y las observaciones esporádicas. Se trata así mismo del número máximo de individuos observados en un día de campo. Nota: dos factores tienen una fuerte influencia sobre este resultado: el esfuerzo de muestreo entendido como la superficie muestreada y el azar de observar un grupo más o menos numeroso de aves gregarias.

Total: se avistaron 61 especies de aves No Paseriformes.

Especie	Nombre científico	I	II	III	IV	V	VI	VII	VIII	IX	X	XI	XII	Nombre inglés
Zampullín chico	<i>Tachybaptus ruficollis</i>	1	2											Little grebe
Cormorán grande	<i>Phalacrocorax carbo</i>	82	40	36	1				1	4	62	10	100	Great Cormorant
Avetorillo	<i>Ixobrychus minutus</i>			1	1					1				Little Bittern
Martinete	<i>Nycticorax nycticorax</i>	3	1	2	8	8	5	9	3	2	2	6	7	Night Heron
Garcilla bueyera	<i>Bubulcus ibis</i>	15	2	36	15	22	3	19	40	14	336	2	15	Cattle Egret
Garceta común	<i>Egretta garzetta</i>	5	3	4	4	2	2	2	1	3	2	8	6	Little Egret
Garceta Grande	<i>Egretta alba</i>		1										1	Great White Egret
Garza real	<i>Ardea cinerea</i>	5	6	2	4	1	1	3	2	3	4	3	4	Grey Heron
Garza imperial	<i>Ardea purpurea</i>			1										Purple Heron
Cigüeña común	<i>Ciconia ciconia</i>	3	3	9	3	14	6				2	5	60	White Stork
Morito	<i>Plegadis falcinellus</i>			1	6									Glossy Ibis
Espátula	<i>Platalea leucorodia</i>				1									Spoonbill
EXO. Oca doméstica	<i>Anser sp</i>	6	12	9	8	7	5	7	7	1	13	13	13	Domestic goose
Cerceta común	<i>Anas crecca</i>		4											Common Teal
Ánade real	<i>Anas platyrhynchos</i>	76	64	35	17	17	14	22	48	44	60	65	50	Mallard
EXO. Ánade real híbrido	<i>Anas X platyrhynchos</i>						2	7	66	1				Híbrid Mallard
EXO. Pato doméstico	<i>Anas sp</i>	2	3	2	6	10	2	2	5	8	5	4		Feral Duck
EXO. Cerceta barcina	<i>Anas flavirostris</i>								1					Speckled teal
Cuchara común	<i>Anas clypeata</i>	2	11	3								2		Northern Shoveler
Halcón abejero	<i>Pernis apivorus</i>									1				Honey buzzard
Milano negro	<i>Milvus migrans</i>				1	1								Black Kite
Buitre leonado	<i>Gyps fulvus</i>							5						Giffon vulture
Culebrera europea	<i>Circaetus gallicus</i>								1					Short-toed Eagle
Gavilán	<i>Accipiter nisus</i>			1								1	1	Sparrowhawk
Busardo ratonero	<i>Buteo buteo</i>									2			1	Common Buzzard
Águila calzada	<i>Hieraaetus pennatus</i>			1		4					1	1		Booted Eagle
Cernicalo primilla	<i>Falco naumanni</i>				1	1		2						Lesser Kestrel
Cernicalo vulgar	<i>Falco tinnunculus</i>	3		1		1	1	1	1	1	1	1	3	Kestrel
Perdiz común	<i>Alectoris rufa</i>		3	2	2							1		Red-legged Partridge
Gallineta común	<i>Gallinula chloropus</i>	5	4	3	2	3	3	3	4	8	4	3	2	Moorhen
Calamón común	<i>Porphyrio porphyrio</i>	1	1	1	2	1			1	1		1	2	Purple Swamp-hen
Focha común	<i>Fulica atra</i>	1										1		Common Coot
Cigüeñuela	<i>Himantopus himantopus</i>			3		5								Black-winged Stilt
Chorlitejo chico	<i>Charadrius dubius</i>		2	3	2	2	2	2	1	11	6			Little Ringed Plover
Chorlitejo grande	<i>Charadrius hiaticula</i>						1		1					Great Ringed Plover

Especie	Nombre científico	I	II	III	IV	V	VI	VII	VIII	IX	X	XI	XII	Nombre inglés
Avefría	<i>Vanellus vanellus</i>			2								17		<i>Lapwing</i>
Agachadiza común	<i>Gallinago gallinago</i>	1	1	1						3		1	1	<i>Common Snipe</i>
Andarríos grande	<i>Tringa ochropus</i>								1	3	4			<i>Green Sandpiper</i>
Andarríos chico	<i>Actitis hypoleucos</i>	P	2	3	5	3			5	4	2	1	8	<i>Common Sandpiper</i>
Gaviota reidora	<i>Larus ridibundus</i>	1		1	17			3				P	P	<i>Black-headed Gull</i>
Gaviota de Audouin	<i>Larus audouinii</i>					1								<i>Audouin's Gull</i>
Gaviota cana	<i>Larus canus</i>				1									<i>Common Gull</i>
Gaviota sombría	<i>Larus fuscus</i>	38	1621	530	160	7	1			1	3	126	42	<i>Black-backed Gull</i>
Gaviota patiamarilla	<i>Larus michahellis</i>				1	1								<i>Yellow-legged Gull</i>
Pagaza piconegra	<i>Gelochelidon nilotica</i>				3									<i>Gull-billed tern</i>
Fumarel cariblanco	<i>Chlidonias hybridus</i>				2	1								<i>Whiskered Tern</i>
EXO. Paloma doméstica	<i>Columba livia doméstica</i>	45	90	25	29	47	125	175	646	805	240	99	144	<i>Domestic Rock Dove</i>
Paloma torcaz	<i>Columba palumbus</i>	3	1	4	2	1	1	13	60	P	30			<i>Wood pigeon</i>
Tórtoila turca	<i>Streptopelia decaocto</i>	6	1	2	4	5	3	10	4	1	P	1		<i>Collared Dove</i>
EXO. Cotorra de Kramer	<i>Psittacula krameri</i>	7	3	14	8	5	17	3	22	23	19	17	17	<i>Rose-ringed Parakeet</i>
EXO. Periquito	<i>Miopsittacus undulatus</i>									1				<i>Budgerigar</i>
Cuco	<i>Cuculus canorus</i>					1	1							<i>Cuckoo</i>
Autillo	<i>Otus scops</i>			1										<i>Scops Owl</i>
Vencejo común	<i>Apus apus</i>			1		8	25	P	3					<i>Common Swift</i>
Vencejo indet	<i>Apus sp</i>				104	43	253	113	6					<i>Common/Palid Swift</i>
Vencejo pálido	<i>Apus pallidus</i>			14	1					3				<i>Pallid Swift</i>
Martín pescador	<i>Alcedo atthis</i>	2	1	3	1	2	2	3	3	4	3	2	2	<i>Kingfisher</i>
Abejaruco común	<i>Merops apiaster</i>	P	39	26	31	132	P							<i>European Bee-eater</i>
Abubilla	<i>Upupa epops</i>	1	3	2				1	1	1		2		<i>Hoopoe</i>
Torrecuello	<i>Jynx torquilla</i>							1	1	P	1			<i>Wryneck</i>
Pico picapinos	<i>Dendrocopos major</i>							2	2		1	1		<i>Great Spotted Woodpe</i>

Abundancia mensual de las aves Paseriformes (aves/500m de ribera)

Para los PASERIFORMES, se ha calculado la abundancia media observada en los transectos recorridos durante el mes. Esta abundancia media está estandarizada para 500 metros de ribera: un valor de "1" en la tabla significa que se ha detectado un individuo de esta especie por cada 500 metros recorridos. Estos transectos fueron llevados a cabo durante el censo simultáneo mensual y en otras ocasiones (transectos esporádicos). Cuando una especie fue contactada fuera de un transecto, aparece con la mención "P" (Presente).

Total: se avistaron 63 especies de aves Paseriformes.

Especie	Nombre científico	I	II	III	IV	V	VI	VII	VIII	IX	X	XI	XII	Nombre inglés
Cogujada común	<i>Galerida cristata</i>	0,3	0,6		0,3	0,3	0,8	0,3	0,6	0,3	0,6	0,1		<i>Crested Lark</i>
Avión zapador	<i>Riparia riparia</i>			2,3	1,2				0,1	0,8	0,1			<i>Sand Martin</i>
Avión roquero	<i>Ptyonoprogne rupestris</i>				P			P		0,2	P	0,7		<i>Crag Martin</i>
Golondrina común	<i>Hirundo rustica</i>			P	2,1	1,7	0,6	1,1	0,6	0,3	P			<i>Barn Swallow</i>
Golondrina dáurica	<i>Hirundo daurica</i>			P	P	0,1	0,7	0,3	0,2	0,1				<i>Red-rumped Swallow</i>
Avión común	<i>Delichon urbica</i>		2,8	8,3	6,7	22,3	5	0,1	0,1	P	P			<i>House Martin</i>
Bisbita común	<i>Anthus pratensis</i>	0,1	0,1									P	P	<i>Meadow Pipit</i>

Especie	Nombre científico	I	II	III	IV	V	VI	VII	VIII	IX	X	XI	XII	Nombre inglés	
Lavandera boyera	<i>Motacilla flava</i>			P	0,4	0,1	0,1			P				Yellow Wagtail	
Lavandera cascadeña	<i>Motacilla cinerea</i>	0,2	0,1	P	P	0,1			P		0,7	0,1	0,2	Grey Wagtail	
Lavandera blanca	<i>Motacilla alba</i>	1,6	0,6	0,3	P	0,2	0,2	P	0,2	0,2	0,5	0,7	1,2	White Wagtail	
Chochín	<i>Troglodytes troglodytes</i>										0,1	0,1		Wren	
Petirrojo	<i>Erithacus rubecula</i>	0,5	0,3	0,3	P				0,1	0,1	0,8	2,1	1,8	Robin	
Ruiseñor común	<i>Luscinia megarhynchos</i>			P	5,9	4,3	4,8	0,8	0,7	0,3				Rufous Nightingale	
Pechiazul	<i>Luscinia svecica</i>	0,1	P								0,1			Bluethroat	
Colirrojo tizón	<i>Phoenicurus ochruros</i>	0,2	0,2	0,1							P	0,1	0,3	Black Redstart	
Colirrojo real	<i>Phoenicurus phoenicurus</i>			P	P						P			Redstart	
Tarabilla común	<i>Saxicola torquata</i>	0,1	0,1							P	0,3		P	Stonechat	
Collalba rubia	<i>Oenanthe hispanica</i>									P				Black-eared Wheatear	
Mirlo común	<i>Turdus merula</i>	2,8	4,5	4,3	2,9	2,4	3,1	1,8	2,8	3,2	3	3	4,1	Blackbird	
Zorzal común	<i>Turdus philomelos</i>	2,1	0,2	0,3	P						P	1,2	2,5	Song Thrush	
Zorzal charlo	<i>Turdus viscivorus</i>			0,1										Mistle Thrush	
Ruiseñor bastardo	<i>Cettia cetti</i>	1,4	1,1	3,1	4,1	2,9	3,7	1,6	3,1	5,3	3,9	1,7	2,1	Cetti's Warbler	
Buitrón	<i>Cisticola juncidis</i>	1,4	0,3	0,5	0,4	0,6	1	0,3	0,3	P		0,1		Zitting Cisticola	
Buscarla pintoja	<i>Locustella naevia</i>				0,1									Grasshopper warbler	
Carricín común	<i>Acrocephalus schoenobaenus</i>			P	P									Sedge Warbler	
Carricero/Zarcero	<i>A. scirpaceus/H. pallida</i>					0,1	0,4	0,8	0,9	0,5					
Carricero común	<i>Acrocephalus scirpaceus</i>			P	1,7	2	2,6	0,7	0,1	0,1	0,1			Reed Warbler	
Carricero tordal	<i>Acrocephalus arundinaceus</i>			A	0,1									Great Reed Warbler	
Zarcero pálido	<i>Hippolais pallida</i>				0,3	2,4	3,9	6,6	5,4	1,3				W. Olivaceous Warbler	
Zarcero común	<i>Hippolais polyglotta</i>				0,3	0,6	0,1	P	0,1					Melodious Warbler	
Curruca rabilarga	<i>Sylvia undata</i>	0,4	0,6	P							0,1	0,1		Dartford Warbler	
Curruca carrasqueña	<i>Sylvia cantillans</i>		P	P	P							0,1		Subalpine Warbler	
Curruca cabecinegra	<i>Sylvia melanocephala</i>		0,3										P	Sardinian Warbler	
Curruca mirlona	<i>Sylvia hortensis</i>			P										W. Orphean Warbler	
Curruca zarcera	<i>Sylvia communis</i>				0,2	P				P	0,6	P		Common Whitethroat	
Curruca mosquitera	<i>Sylvia borin</i>				A	0,1								Garden Warbler	
Curruca capirotada	<i>Sylvia atricapilla</i>	0,8	1,1	3,5	2,1	1,5	1,6	1,9	1	1,5	2,7	1,2	1,3	Blackcap	
Mosquitero papialbo	<i>Phylloscopus bonelli</i>			P	P						0,1			Bonelli's Warbler	
Mosquitero común	<i>Phylloscopus collybita</i>	4,1	3	1,5	0,1						1	4,1	1,7	1,4	Common Chiffchaff
Mosquitero ibérico	<i>Phylloscopus ibericus</i>				P			0,1						Iberian chiffchaff	
Mosquitero musical	<i>Phylloscopus trochilus</i>			P	P					P	0,9	0,3		Willow warbler	
Papamoscas gris	<i>Muscicapa striata</i>				P	0,1	P	0,1	0,1	0,7	P			Spotted Flycatcher	
Papamoscas cerrojillo	<i>Ficedula hypoleuca</i>					P	0,3			P	0,3	0,1	P	Pied Flycatcher	
Mito	<i>Aegithalos caudatus</i>	P	0,1	0,3	0,2	0,1	0,3	0,4		0,3	0,9	P	0,3	Long-tailed Tit	
Herrerillo común	<i>Parus caeruleus</i>	0,2	0,1	P	P	P	0,3	0,4	0,1	0,5	0,3	P		Blue Tit	
Carbonero común	<i>Parus major</i>	0,1	0,5	0,2	0,3	0,2	0,1	0,4	0,8	0,5	0,3	0,7		Great Tit	
Pájaro moscón	<i>Remiz pendulinus</i>	P	0,3	1	1,2	1	0,8	0,2	0,1	0,1	0,2			Penduline Tit	
Alcaudón real	<i>Lanius meridionalis</i>								0,1	0,1		P	0,1	Southern grey shrike	
Alcaudón común	<i>Lanius senator</i>			P	P	0,1		0,2	0,1					Woodchat Shrike	
Arrendajo	<i>Garrulus glandarius</i>							0,1						Jay	
Grajilla	<i>Corvus monedula</i>	P		11,5	0,2	0,8	0,4	0,1	0,1	1,9	0,6	P	0,2	Jackdaw	
Cuervo	<i>Corvus corax</i>			0,1										Raven	
Estornino negro	<i>Sturnus unicolor</i>	P	0,9	1,2	2,1	1,9	1,9	1,2	6,2	P	P	1,1	2,8	Spotless Starling	
Gorrión común	<i>Passer domesticus</i>	2,4	8,6	4,7	7,5	7	14,1	9,3	9,6	17,3	8,5	4,7	4,6	House Sparrow	
Gorrión moruno	<i>Passer hispaniolensis</i>	3,2	12,2	13,4				0,3			P	0,1	0,1	Spanish Sparrow	
EXO. Pico de Coral	<i>Estrilda astrild</i>	1	0,4	0,8	0,7	0,1		0,3	0,7	1,5	2			Common Waxbill	
Decolez Vulgar	<i>Fringilla coelebs</i>	0,6	2,5	0,8								0,1	0,7	Chaffinch	
Verdecillo	<i>Serinus serinus</i>	1,5	2,8	3,9	4,3	3,5	1,6	1,5	3,2	3,9	5,9	0,2	3,2	Eurasian Serin	
Verderón común	<i>Carduelis chloris</i>	0,1	0,2	3,6	6	3,8	3,6	1,7	1,4	0,6	0,6	P	0,5	Greenfinch	
Jilguero	<i>Carduelis carduelis</i>	7,6	17,5	5,2	1,6	0,7	2,8	2,3	10,5	3,5	1,5	0,6	0,6	Goldfinch	

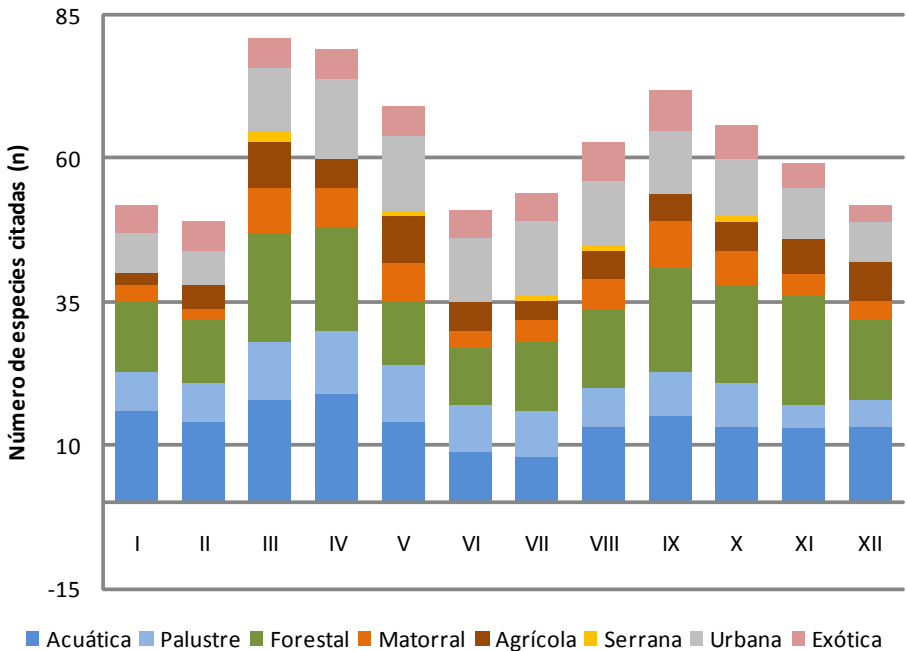
Especie	Nombre científico	I	II	III	IV	V	VI	VII	VIII	IX	X	XI	XII	Nombre inglés
Lúgano	<i>Carduelis spinus</i>												A	Siskin
Pardillo común	<i>Carduelis cannabina</i>	0,6	0,1	0,1	0,1				0,1		0,1	0,1	0,2	Linnet
Escribano palustre	<i>Emberiza schoeniclus</i>			0,4										Reed Bunting
Triguero	<i>Miliaria calandra</i>		0,2	0,5	0,8	1	0,1	0,4				0,1	0,3	Corn Bunting

Conteo en colonias y dormitorios

Especie	Nombre científico	I	II	III	IV	V	VI	VII	VIII	IX	X	XI	XII	Nombre inglés
Cormorán grande	<i>Phalacrocorax carbo</i>	60	242	170							83	68	133	Great Cormorant
Martinete	<i>Nycticorax nycticorax</i>	18	63											Night Heron
Garcilla bueyera	<i>Bubulcus ibis</i>	275	4,8K							708				Cattle Egret
Avión común	<i>Delichon urbica</i>					32								House Martin
Grajilla	<i>Corvus monedula</i>			490										Jackdaw

SECCIÓN 2: IMPORTANCIA DE LAS AVES ACUÁTICAS Y PALUSTRES EN EL RÍO

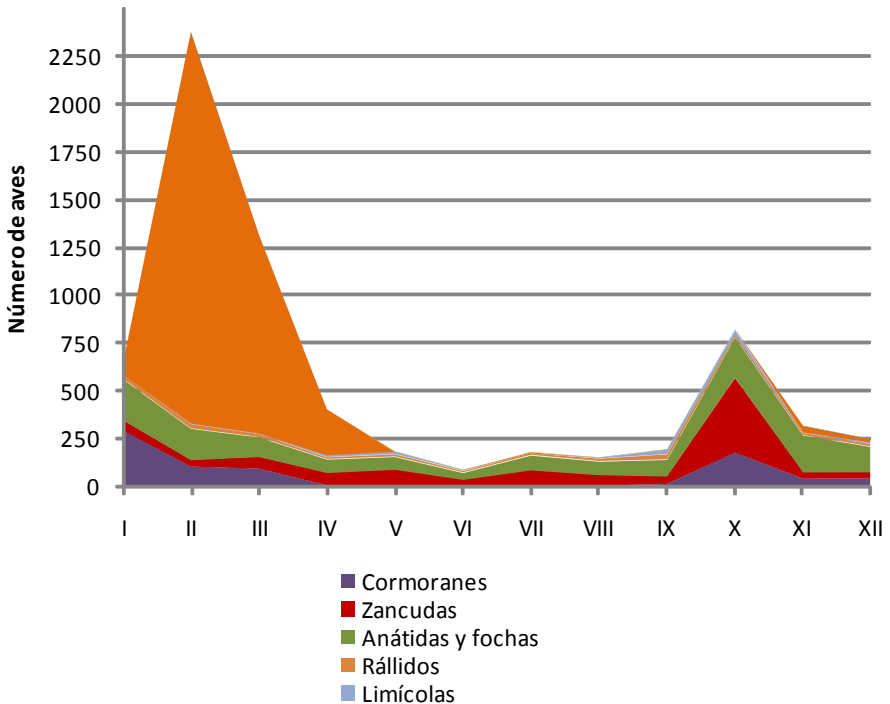
Frecuencia mensual de especies clasificadas por afinidad ecológica



Biodiversidad de aves acuáticas (No Paseriformes “especialistas de zonas húmedas”)

Número máximo de individuos observados por mes, sin contar los dormideros.

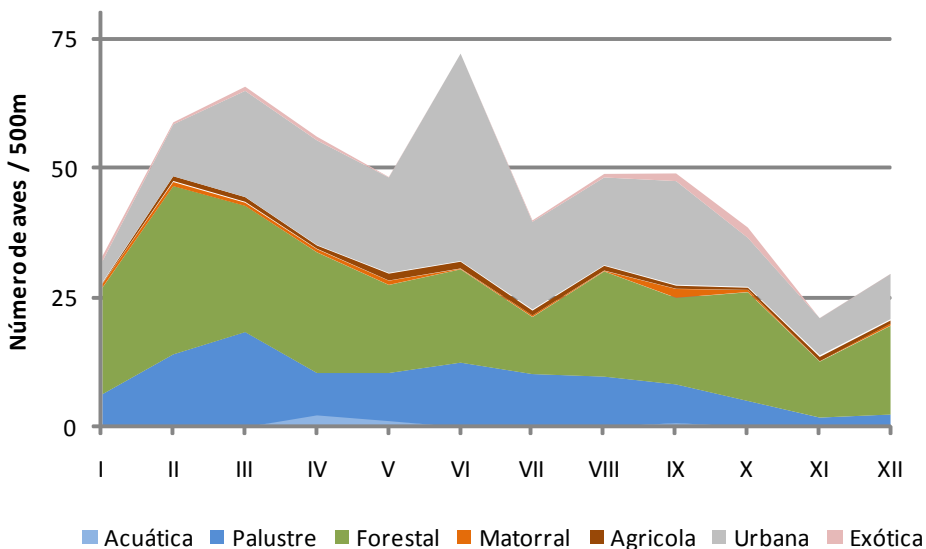
Grupo	I	II	III	IV	V	VI	VII	VIII	IX	X	XI	XII
Somormujos y zampullines	1	2										
Cormoranes	292	101	90	2				0	10	175	37	39
Zancudas	55	37	64	69	88	35	85	60	43	393	37	36
Anátidas y fochas	213	163	102	70	66	36	77	70	86	208	192	131
Rapaces diurnas												
Rállidos	22	22	15	8	11	7	8	12	26	18	11	12
Limícolas	0	4	4	12	14	4	1	6	24	28	4	11
Gaviotas y Charranes	57	2049	1040	241	1	1	6		2	0	34	16
<i>Martín pescador</i>	2	1	3	1	3	2	3	3	4	3	2	2
Número de especies	18	16	21	20	15	11	9	13	15	15	15	15
Súma de individuos	642	2379	1318	403	183	85	180	151	195	825	317	247



Abundancia media mensual de los Paseriformes clasificados por afinidad ecológica

Se calcula el promedio de las abundancias mensuales estimadas por el método de los transectos. Esta cifra está estandarizada por 500 metros de ribera. Se asigna el valor 0,1 a las especies observadas fuera de los transectos.

Grupo	I	II	III	IV	V	VI	VII	VIII	IX	X	XI	XII
Acuática	-	-	-	2,3	1,2	-	-	0,1	0,8	0,1	-	-
Palustre	6,3	14,1	18,4	8,2	9,3	12,5	10,3	9,7	7,5	5	1,9	2,5
Forestal	20,4	32,5	24,4	23,3	17	18	11	20,3	16,7	21	10,8	17,2
Matorral	0,7	0,8	0,6	0,6	0,8	0,1	0,3	0,1	1,7	0,4	0,1	0,4
Agrícola	0,1	0,9	0,9	0,6	1,3	1,3	0,9	0,9	0,6	0,4	0,8	0,6
Urbana	4	10,1	20,6	20,3	18,5	40,2	17	17	20,1	9,5	7,2	8,8
Exótica	1	0,4	0,8	0,7	0,1	-	0,3	0,7	1,5	2	-	-
<i>Número de especies</i>	22	25	32	29	35	26	30	28	36	28	23	24
<i>Suma individuos</i>	26,0	28,1	25,6	60,6	65,2	62,8	57,4	99,2	85,1	44,1	65,2	54,3



SECCIÓN 3: RESEÑA SOBRE LAS ESPECIES RARAS Y REPRODUCTORAS MÁS DESTACADAS

Se presentan a continuación las especies amenazadas de desaparición según el Libro Rojo de las Aves de España (2004) y el Libro Rojo de los Vertebrados de Andalucía (2001). La mayoría de ellas usan el río Guadalquivir como zona de paso en el transcurso de sus movimientos migratorios, encontrando en los Sotos un área ideal de descanso. Algunas son reproductoras en el paraje y merecen especial atención para su conservación.

Especie	Nombre científico	España ⁽¹⁾	Andalucía ⁽¹⁾	Notas en España	Rep. ⁽²⁾	Citas
Martinete	<i>Nycticorax nycticorax</i>		NT		Si	91
Zarcero pálido	<i>Hippolais pallida</i>		DD		Si	65
Martín pescador	<i>Alcedo atthis</i>	NT	VU		Si	48
Chorlito chico	<i>Charadrius dubius</i>		DD		Si	26
Alcaudón común	<i>Lanius senator</i>	NT			Si	22
Golondrina dáurica	<i>Hirundo daurica</i>		DD		Si	21
Curruca zarcera	<i>Sylvia communis</i>		NT		-	17
Avión zapador	<i>Riparia riparia</i>		DD		Si	10
Agachadiza común	<i>Gallinago gallinago</i>	EN		Frecuente en invierno	-	9
Torcecuello	<i>Jynx torquilla</i>		NT		-	8
Cernícalo primilla	<i>Falco naumanni</i>	VU	NT		(Si)	7
Colirrojo real	<i>Phoenicurus phoenicurus</i>	VU	VU		-	7
Cuchara común	<i>Anas clypeata</i>	NT		Frecuente en invierno	-	5
Milano negro	<i>Milvus migrans</i>	NT		Migrador común	-	4
Avetorillo	<i>Ixobrychus minutus</i>		VU		Si	3
Morito	<i>Plegadis falcinellus</i>	VU	EN		-	2
Espátula	<i>Platalea leucorodia</i>	VU	VU		-	2
Avefría	<i>Vanellus vanellus</i>		NT		-	2
Pagaza piconegra	<i>Gelochelidon nilotica</i>	VU	VU		-	2
Fumarel cariblanco	<i>Chlidonias hybridus</i>	VU			-	2
Garza imperial	<i>Ardea purpurea</i>		VU		-	1
Cerceta común	<i>Anas crecca</i>	VU		Frecuente en invierno	-	1
Collalba rubia	<i>Oenanthe hispanica</i>	NT			-	1

(1): Grado de amenaza UICN: (CR) En Peligro Crítico, (EN) En Peligro, (V) Vulnerable, (NT) Riesgo menor: casi Amenazado, (DD): Datos insuficientes; (RE): extinguido a nivel regional.

Los grados de amenazas se aplican a las poblaciones reproductoras. En el caso del Escribano palustre, el segundo se refiere a la población invernante.

(2): Existe una población reproductora en los Sotos de la Albolafia. (Si) Presencia en el entorno próximo.

Localización de varias especies reproductoras palustres

Tabla de porcentajes de citas por tramo fluvial que representa el uso del espacio por parte de estas especies. Los datos de una línea suman 100%.

Especie	Nombre científico	Casillas	Casillas- Pte.And.	Estatuas	Sotos	Pte.Rom.- Pte.Mir.	Martos	Arenal- Autovia	Autovia Arriba
Martinete	<i>Nycticorax nycticorax</i>	10	2	15	51	8	13		
Garza imperial	<i>Ardea purpurea</i>						100		
Calamón común	<i>Porphyrio porphyrio</i>			27	73				
Chorlito chico	<i>Charadrius dubius</i>	39	4	22	33	2			
Martín pescador	<i>Alcedo atthis</i>	22	2	12	36	14	14		
Avión zapador	<i>Riparia riparia</i>	91			7	1			
Zarcero pálido	<i>Hippolais pallida</i>	45	19	17	4	3	12		
Pájaro moscón	<i>Remiz pendulinus</i>	22	8	25	22	8	15		