



Resumen ornitológico del río Guadalquivir a su paso por Córdoba: Año 2011

Pablo Hermoso, Florent Prunier y Silvia Saldaña

SECCIÓN 1: EVOLUCIÓN MENSUAL DE LA ABUNDANCIA DE LAS AVES

Esfuerzo de muestreo

Los resultados presentados en esta sección se corresponden con la elaboración de índices mensuales a partir de los diferentes seguimientos realizados (datos brutos). En base a esos resultados sintéticos, se pueden analizar y valorar tanto las poblaciones de aves del río como el estado de avance del seguimiento ornitológico.

Para entender mejor los resultados presentados a continuación, en particular para interpretar las diferencias de abundancia intermensuales observadas, es importante calcular el esfuerzo de muestreo llevado a cabo a lo largo del año. Este dato es especialmente necesario dado que la presión de observación puede llegar a ser escasa en algunos meses del año. Para esto sirven los datos siguientes:

	I	II	III	IV	V	VI	VII	VIII	IX	X	XI	XII
Citas (n)	303	215	303	291	253	285	271	275	247	365	301	405
Esfuerzo de muestreo (horas)	15	12	12	8	14	15	15	13	11	24	16	21
Número de transectos (n)	22	16	21	16	14	17	17	16	16	19	17	28
Distancia de transectos (km)	10,5	7,2	10,7	7,2	5,8	7,9	7,9	7,2	7,2	9	8,3	11,9

En el año 2011, fueron observadas un total de 104 especies de aves en el río Guadalquivir a su paso por Córdoba.

Abundancia mensual de las aves No Paseriformes (sin tener en cuenta las colonias o dormideros)

La abundancia de las diferentes especies NO PASERIFORMES observadas en cada mes ha sido estimada como sigue: es el número mayor entre la suma del censo simultáneo mensual y las observaciones esporádicas. Se trata así mismo del número máximo de individuos observados en un día de campo. Nota: dos factores tienen una fuerte influencia sobre este resultado: el esfuerzo de muestreo entendido como la superficie muestreada y el azar de observar un grupo más o menos numeroso de aves gregarias.

Total: se avistaron 53 especies de aves No Paseriformes.

Especie	Nombre científico	I	II	III	IV	V	VI	VII	VIII	IX	X	XI	XII	Nombre inglés	
Cormorán grande	<i>Phalacrocorax carbo</i>	80	133	44	4				1	2	41	183	70	Great Cormorant	
Avetorillo	<i>Ixobrychus minutus</i>		1		1									Little Bittern	
Martinete	<i>Nycticorax nycticorax</i>	13	2	3	27	49	22	24	8	2	7	2		Night Heron	
Garcilla bueyera	<i>Bubulcus ibis</i>												54	Cattle Egret	
Garceta común	<i>Egretta garzetta</i>	14	2	2	6	2	1	6	3	4	10	3	32	Little Egret	
Garceta Grande	<i>Egretta alba</i>											1		Great White Egret	
Garza real	<i>Ardea cinerea</i>	11	17	4	6	4	2	2	5	9	17	11	8	Grey Heron	
Cigüeña común	<i>Ciconia ciconia</i>	10		1		2	1	1		1			50	4	White Stork
Flamenco	<i>Phoenicopterus ruber</i>		65						120					1	Flamingo
EXO. Oca domestica	<i>Anser sp</i>	8	8	10	6	9		28	12	17	10	14	12	Domestic goose	
Cerceta común	<i>Anas crecca</i>											1	1	Common Teal	
Ánade real	<i>Anas platyrhynchos</i>	152	159	84	57	50	64	76	36	117	209	186	162	Mallard	
EXO. Ánade real híbrido	<i>Anas X platyrhynchos</i>	4	6	4		2	7		1	3		1		Híbrido Mallard	
EXO. Pato domestico	<i>Anas sp</i>	1			4			1	1		2	3		6	Feral Duck
Cuchara común	<i>Anas clypeata</i>												7	Northern Shoveler	
Elanio azul	<i>Elanus caeruleus</i>												1	Black-shouldered Kite	
Milano negro	<i>Milvus migrans</i>			3	3	11								Black Kite	
Culebrera europea	<i>Circaetus gallicus</i>								1					Short-toed Eagle	
Gavilán	<i>Accipiter nisus</i>	1									1	2	1	Sparrowhawk	
Busardo ratonero	<i>Buteo buteo</i>												1	Common Buzzard	
Águila calzada	<i>Hieraetus pennatus</i>				1	1				1			1	Booted Eagle	
Cernicalo primilla	<i>Falco naumanni</i>				1			4	1					Lesser Kestrel	
Cernicalo vulgar	<i>Falco tinnunculus</i>	2	2	3	1	2	1	1		1	4	3	1	Kestrel	
Perdiz común	<i>Alectoris rufa</i>		4		1									Red-legged Partridge	
Codorniz	<i>Coturnix coturnix</i>												1	Common Quail	
Rascón	<i>Rallus aquaticus</i>	1	1							1				Water Rail	
Gallineta común	<i>Gallinula chloropus</i>	30	25	11	10	5	8	11	2	10	14	20	13	Moorhen	
Calamón común	<i>Porphyrio porphyrio</i>											2	1	Purple Swamp-hen	
Focha común	<i>Fulica atra</i>										1	1	1	Common Coot	
Cigüeñuela	<i>Himantopus himantopus</i>				2									Black-winged Stilt	
Alcaraván	<i>Burhinus oedicnemus</i>			1										Stone Curlew	
Chorlitojo chico	<i>Charadrius dubius</i>				1	3	4	5	2	6	1		2	Little Ringed Plover	
Chorlitojo grande	<i>Charadrius hiaticula</i>												1	Great Ringed Plover	
Avefría	<i>Vanellus vanellus</i>											4		Lapwing	
Agachadiza común	<i>Gallinago gallinago</i>	8	4	2							1		1	Common Snipe	
Andarrios grande	<i>Tringa ochropus</i>								1			2		Green Sandpiper	

Especie	Nombre científico	I	II	III	IV	V	VI	VII	VIII	IX	X	XI	XII	Nombre inglés
Andarrios chico	<i>Actitis hypoleucos</i>	4	2	2	8	3	1	1	5	6	5	5	5	Common Sandpiper
Gaviota reidora	<i>Larus ridibundus</i>	13	4	14					2					Black-headed Gull
Gaviota sombría	<i>Larus fuscus</i>	42	28	1014	4	1			2		3	21	971	Black-backed Gull
Paloma bravía	<i>Columba livia</i>		1					1	1					Rock Dove
EXO. Paloma domestica	<i>Columba livia doméstica</i>	96	195	235	236	612	216	377	616	657	638	520	90	Domestic Rock Dove
Paloma torcaz	<i>Columba palumbus</i>	2	5		2	3	175	2		4	2			Wood pigeon
Tórtola turca	<i>Streptopelia decaocto</i>		1	5	2	4	17	283	6	8	83	9		Collared Dove
Tórtola común	<i>Streptopelia turtur</i>			1										Turtle Dove
EXO. Cotorra de Kramer	<i>Psittacula krameri</i>	8	6	13	5	7	6	8	5	4	4	18	15	Rose-ringed Parakeet
Cuco	<i>Cuculus canorus</i>				1									Cuckoo
Autillo	<i>Otus scops</i>			1					2					Scops Owl
Mochuelo europeo	<i>Athene noctua</i>			1										Little Owl
Vencejo común	<i>Apus apus</i>		37	148	360	242	286	9	2					Common Swift
Martín pescador	<i>Alcedo atthis</i>	2	2	2	1			4	5	2	6	4	6	Kingfisher
Abejaruco común	<i>Merops apiaster</i>		30	34	9	40	26	9	15					European Bee-eater
Abubilla	<i>Upupa epops</i>		2			3		2	1					Hoopoe
Torcecuello	<i>Jynx torquilla</i>				2	1			1	1			2	Wryneck

Abundancia mensual de las aves Paseriformes (aves/500m de ribera)

Para los PASERIFORMES, se ha calculado la abundancia media observada en los transectos recorridos durante el mes. Esta abundancia media está estandarizada para 500 metros de ribera: un valor de "1" en la tabla significa que se ha detectado un individuo de esta especie por cada 500 metros recorridos. Estos transectos fueron llevados a cabo durante el censo simultáneo mensual y en otras ocasiones (transectos esporádicos). Cuando una especie fue contactada fuera de un transecto, aparece con la mención "P" (Presente).

Total: se avistaron 51 especies de aves Paseriformes.

Especie	Nombre científico	I	II	III	IV	V	VI	VII	VIII	IX	X	XI	XII	Nombre inglés
Cogujada indet	<i>Galeria sp</i>	1	0,6	0,7	0,8	0,9	0,2	0,7	0,3	0,1	0,4	0,7	0,1	Crested/Tekla Lark
Avión zapador	<i>Riparia riparia</i>				2,8	0,1	7	3,1	0,2					Sand Martin
Avión roquero	<i>Ptyonoprogne rupestris</i>	0,3					0,2				P		0,5	Crag Martin
Golondrina común	<i>Hirundo rustica</i>	P	0,5	3,1	1,7	2,6	3,5	1,5	0,1					Barn Swallow
Golondrina dáurica	<i>Hirundo daurica</i>			0,8		0,6	0,3	0,1	0,9	0,1				Red-rumped Swallow
Avión común	<i>Delichon urbica</i>	0,5	3	12,9	23,3	12,5	15,8	49,8	35,8			0,2		House Martin
Bisbita común	<i>Anthus pratensis</i>	0,2									0,6	0,1	0,4	Meadow Pipit
Lavandera boyera	<i>Motacilla flava</i>		0,1			P		0,1		P				Yellow Wagtail
Lavandera cascabeña	<i>Motacilla cinerea</i>	0,1								P	0,5	0,6	0,2	Grey Wagtail
Lavandera blanca	<i>Motacilla alba</i>	1,5	2,6	0,9			0,1	0,3	0,2	0,9	0,7	1	1,1	White Wagtail
Chochín	<i>Troglodytes troglodytes</i>								0,1					Wren
Petirrojo	<i>Erithacus rubecula</i>	0,7	0,7	0,4		0,1				0,1	1,1	2,4	1,3	Robin
Ruiseñor común	<i>Luscinia megarhynchos</i>	P	0,5	5,4	3,5	2,7	0,9	1	1					Rufous Nightingale
Colirrojo tizón	<i>Phoenicurus ochruros</i>	0,1	0,2							P	0,4	0,1		Black Redstart
Tarabilla común	<i>Saxicola torquata</i>	0,3	0,1	0,1	0,1					P	0,2	0,2	0,2	Stonechat

Especie	Nombre científico	I	II	III	IV	V	VI	VII	VIII	IX	X	XI	XII	Nombre inglés	
Mirio común	<i>Turdus merula</i>	2,4	3,2	2,2	2,9	2,5	2,6	1,1	1,6	2,9	1,4	2,5	3,9	Blackbird	
Zorzal común	<i>Turdus philomelos</i>	0,8	0,8								0,2	0,7	0,1	Song Thrush	
Ruiseñor bastardo	<i>Cettia cetti</i>	1,1	0,8	1,8	4,6	2,1	1,5	1,3	1,7	3,9	3,2	3,3	1,8	Cetti's Warbler	
Buitrón	<i>Cisticola juncidis</i>	P	0,1	0,2	0,4	0,7	0,3	0,1	0,1	0,9	1,4	1,3		Zitting Cisticola	
Carricero/Zarcero	<i>A. scirpaceus/H. pallida</i>								5,1	3,7	0,3				
Carricero común	<i>Acrocephalus scirpaceus</i>			0,4	3,6	2	1,6	0,3						Reed Warbler	
Zarcero pálido	<i>Hippolais pallida</i>			0,7	0,1	4	8,1	7						W. Olivaceous Warbler	
Zarcero común	<i>Hippolais polyglotta</i>				0,2	0,1								Melodious Warbler	
Curruca rabilarga	<i>Sylvia undata</i>										0,1	0,1	0,3	Dartford Warbler	
Curruca carrasqueña	<i>Sylvia cantillans</i>				0,1									Subalpine Warbler	
Curruca cabecinegra	<i>Sylvia melanocephala</i>							0,1	0,1			P	0,1	Sardinian Warbler	
Curruca zarcera	<i>Sylvia communis</i>				0,1					0,2	0,1			Common Whitethroat	
Curruca mosquitera	<i>Sylvia borin</i>						0,1							Garden Warbler	
Curruca capirotada	<i>Sylvia atricapilla</i>	0,7	1,3	1,1	1,1	0,6	1,3	0,8	0,3	0,7	2,1	3,6	1,8	Blackcap	
Mosquitero papialbo	<i>Phylloscopus bonelli</i>				1					0,1				Bonelli's Warbler	
Mosquitero común	<i>Phylloscopus collybita</i>	0,5	0,6	0,9		0,3				0,1	1,8	11,5	8,5	Common Chiffchaff	
Mosquitero musical	<i>Phylloscopus trochilus</i>			0,1	0,3					0,1	0,4	0,2		Willow warbler	
Papamoscas gris	<i>Muscicapa striata</i>						P		0,1	0,3	0,1	0,1		Spotted Flycatcher	
Papamoscas cerrojillo	<i>Ficedula hypoleuca</i>										0,2			Pied Flycatcher	
Mito	<i>Aegithalos caudatus</i>	0,4	0,8	0,1		0,4	0,4		0,3	P	0,1	0,7	0,4	Long-tailed Tit	
Herrerillo común	<i>Parus caeruleus</i>	0,1	0,1	0,2		0,2			0,1		0,2	0,1		Blue Tit	
Carbonero común	<i>Parus major</i>	0,3	0,3	0,4	0,3	0,2	0,4	0,1	0,6	0,1	0,5	0,6	0,3	Great Tit	
Pájaro moscón	<i>Remiz pendulinus</i>		0,1	1,1	1,7	1	0,8	0,1		P	0,2	0,1	0,1	Penduline Tit	
Oropéndola	<i>Oriolus oriolus</i>							P						Golden Oriole	
Alcaudón real	<i>Lanius meridionalis</i>											P	0,1	Southern grey shrike	
Alcaudón común	<i>Lanius senator</i>			0,2	0,3	0,1	P	0,3	0,3	0,1				Woodchat Shrike	
Grajilla	<i>Corvus monedula</i>	2,2	0,1	0,1	0,7	2,5	0,5	0,6	0,3	2,5	3,4	0,2	0,4	Jackdaw	
Cuervo	<i>Corvus corax</i>			0,2						P	P		0,1	Raven	
Gorrion común	<i>Passer domesticus</i>	3,9	4,7	2,4	5,6	10,9	10,7	12,8	21,4	17,8	13,5	20,1	5,6	House Sparrow	
Gorrion moruno	<i>Passer hispaniolensis</i>	4,2	3,7	2,2							0,1	10,2	7,4	Spanish Sparrow	
EXO. Pico de Coral	<i>Estrilda astrild</i>	P					P	0,1	0,7		0,2	0,1	3,5	Common Waxbill	
Pinzón Vulgar	<i>Fringilla coelebs</i>	0,1											0,2	Chaffinch	
Verdecillo	<i>Serinus serinus</i>	3,4	4,1	2,2	4,5	1,1	2,9	1	1,3	0,4	2	0,9	4,3	Eurasian Serin	
Verderón común	<i>Carduelis chloris</i>	0,5	0,7	2,6	6,1	5,2	3,8	5	5,7	9	3,3	0,8	0,1	Greenfinch	
Jilguero	<i>Carduelis carduelis</i>	0,7	1,9	0,5	0,8	1,9	1,2	1,7	6,2	4,4	6,2	2,4	10,4	Goldfinch	
Pardillo común	<i>Carduelis cannabina</i>	0,2		0,2	0,2				0,1			0,2	P	Linnets	
Triguero	<i>Milvina calandra</i>	0,2	0,1	0,2	0,4	0,3	0,2				P		0,1	0,1	Com Bunting

Conteo en colonias y dormitorios

Para las especies coloniales, es necesario llevar a cabo censos específicos. Se calcula la suma del mayor conteo de cada dormitorio (en este cálculo, se asume que los individuos son fieles a sus dormitorios/colonias).

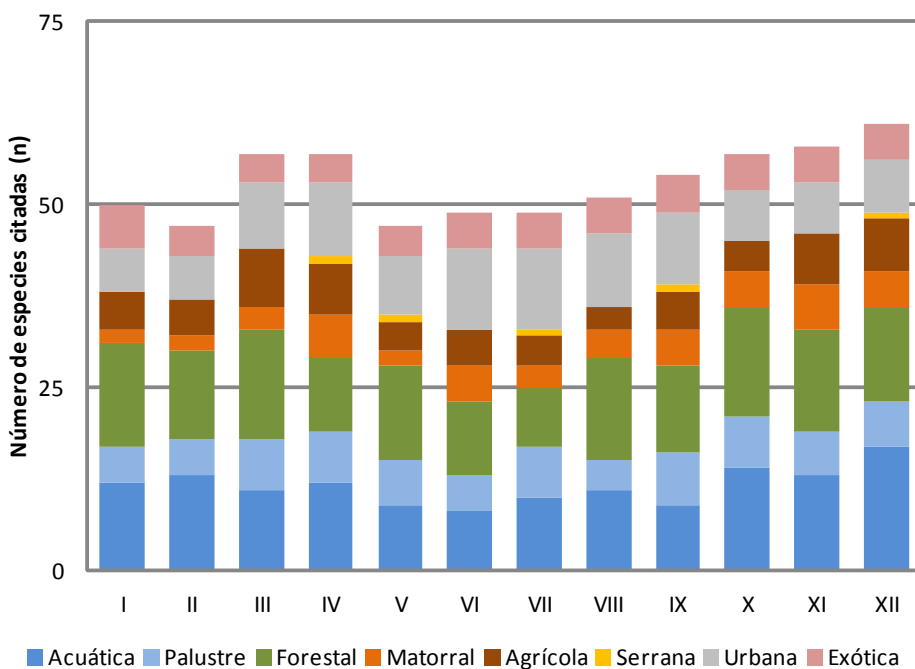
$$K=1.000$$

Especie	Nombre científico	I	II	III	IV	V	VI	VII	VIII	IX	X	XI	XII	Nombre inglés
Cormorán grande	<i>Phalacrocorax carbo</i>	76	101	5							138	383	238	Great Cormorant
Martinete	<i>Nycticorax nycticorax</i>	22		127							1	6	5	Night Heron
Garcilla bueyera	<i>Bubulcus ibis</i>	0		529							1,2K	990	1,3K	Cattle Egret
Garceta común	<i>Egretta garzetta</i>	2		7							2	2	1	Little Egret
Garza real	<i>Ardea cinerea</i>	9									3	1	1	Grey Heron
Lavandera blanca	<i>Motacilla alba</i>	25	1,5K								500			White Wagtail
Grajilla	<i>Corvus monedula</i>	72	150	378							316			Jackdaw

SECCIÓN 2: IMPORTANCIA DE LAS AVES ACUÁTICAS Y PALUSTRES EN EL RÍO

En esta sección se utilizan los índices mensuales elaborados en la primera sección para calcular varios parámetros que destacan la importancia de las aves especialistas de ambientes acuáticos y palustres respecto al resto de la comunidad ornitológica del río, menos ligada al río.

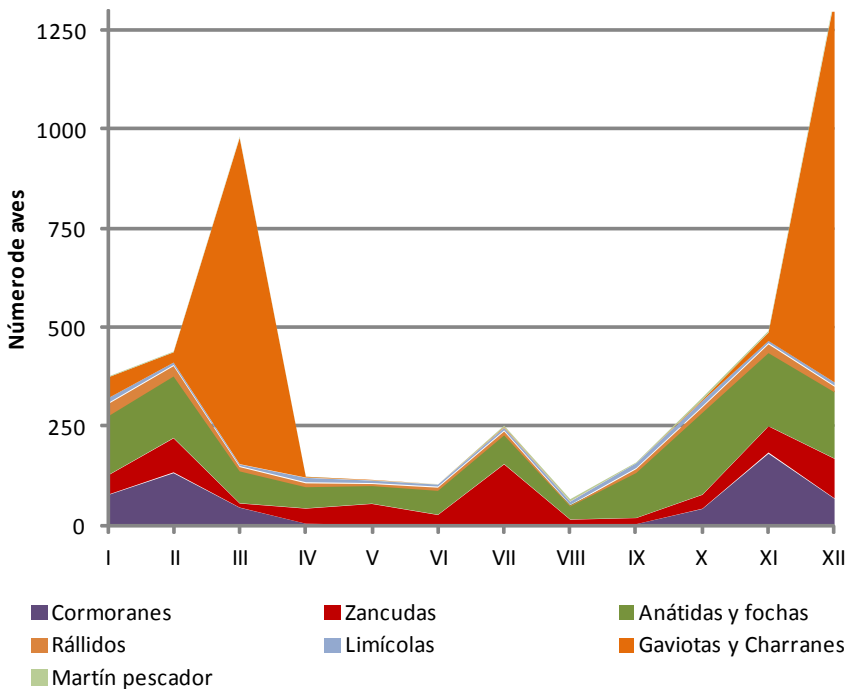
Frecuencia mensual de especies clasificadas por afinidad ecológica



Biodiversidad de aves acuáticas (No Paseriformes “especialistas de zonas húmedas”)

Número máximo de individuos observados por mes, sin contar los dormideros.

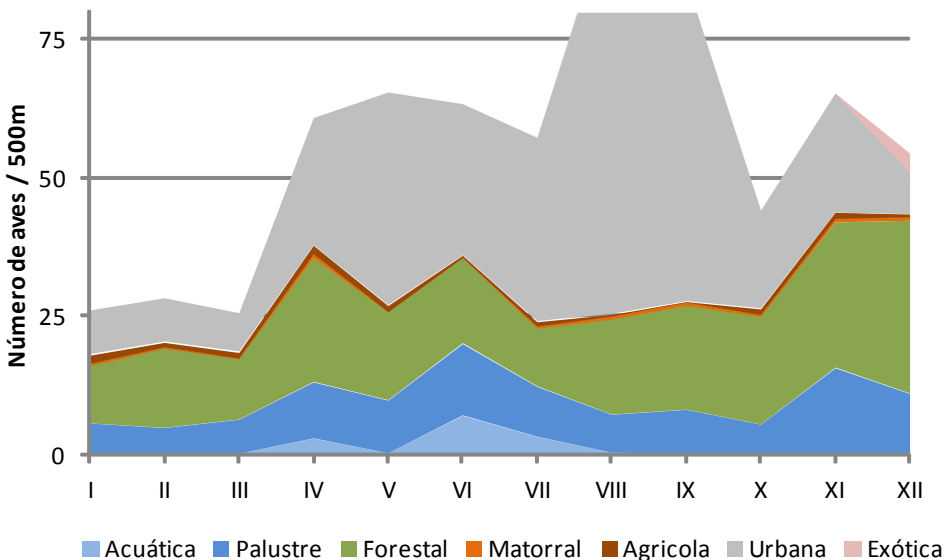
Grupo	I	II	III	IV	V	VI	VII	VIII	IX	X	XI	XII
Cormoranes	76	133	44	3				1	2	41	183	67
Zancudas	48	86	10	38	53	25	153	12	15	35	66	100
Anátidas y fochas	152	159	84	57	48	64	76	36	117	210	188	171
Rapaces diurnas												
Rállidos	31	26	11	10	5	8	10	2	10	14	22	14
Limícolas	12	6	4	11	6	5	6	8	12	13	6	8
Gaviotas y Charranes	53	26	826	2	1		2	1		3	21	969
Martín pescador	2	2	2	1			4	5	2	6	4	6
<i>Número de especies</i>	<i>13</i>	<i>14</i>	<i>12</i>	<i>12</i>	<i>9</i>	<i>8</i>	<i>11</i>	<i>11</i>	<i>11</i>	<i>15</i>	<i>14</i>	<i>18</i>
<i>Suma de individuos</i>	<i>374</i>	<i>438</i>	<i>981</i>	<i>122</i>	<i>113</i>	<i>102</i>	<i>251</i>	<i>65</i>	<i>158</i>	<i>322</i>	<i>490</i>	<i>1335</i>



Abundancia media mensual de los Paseriformes clasificados por afinidad ecológica

Se calcula el promedio de las abundancias mensuales estimadas por el método de los transectos. Esta cifra está estandarizada por 500 metros de ribera. Se asigna el valor 0,1 a las especies observadas fuera de los transectos.

Grupo	I	II	III	IV	V	VI	VII	VIII	IX	X	XI	XII
Acuática	-	-	-	2,8	0,1	7	3,1	0,2	-	-	-	-
Palustre	5,5	4,7	6,2	10,2	9,6	13	9,1	6,9	8	5,3	15,6	10,9
Forestal	10,6	14,5	11,1	22,4	16	15,4	10,6	17,3	18,9	19,6	26,2	31,2
Matorral	0,4	0,3	0,2	0,8	0,1	0,1	0,4	0,6	0,6	0,4	0,7	0,7
Agrícola	1,5	0,8	1	1,5	1,1	0,4	0,8	0,3	0,1	1	1,1	0,5
Urbana	7,9	7,8	6,9	23	38,4	27,3	33,1	73,3	58	17,6	21,5	7,6
Exótica	-	-	-	-	-	-	0,1	0,7	-	0,2	0,1	3,5
<i>Número de especies</i>	25	23	29	28	24	25	25	26	23	30	31	29
<i>Suma individuos</i>	26,0	28,1	25,6	60,6	65,2	62,8	57,4	99,2	85,1	44,1	65,2	54,3



SECCIÓN 3: RESEÑA SOBRE LAS ESPECIES RARAS Y REPRODUCTORAS MÁS DESTACADAS

Se presentan a continuación las especies amenazadas de desaparición según el Libro Rojo de las Aves de España (2004) y el Libro Rojo de los Vertebrados de Andalucía (2001). La mayoría de ellas usan el río Guadalquivir como zona de paso en el transcurso de sus movimientos migratorios, encontrando en los Sotos un área ideal de descanso. Algunas son reproductoras en el paraje y merecen especial atención para su conservación.

Especie	Nombre científico	España ⁽¹⁾	Andalucía ⁽¹⁾	Notas en España	Rep. ⁽²⁾	Citas
Martinete	<i>Nycticorax nycticorax</i>		NT		Si	93
Martín pescador	<i>Alcedo atthis</i>	NT	VU		Si	55
Zarcero pálido	<i>Hippolais pallida</i>		DD		Si	38
Golondrina dáurica	<i>Hirundo daurica</i>		DD		Si	22
Chorlito chico	<i>Charadrius dubius</i>		DD		Si	17
Alcaudón común	<i>Lanius senator</i>	NT			Si	17
Agachadiza común	<i>Gallinago gallinago</i>	EN		Frecuente en invierno	-	14
Avión zapador	<i>Riparia riparia</i>		DD		Si	9
Torcecuello	<i>Jynx torquilla</i>		NT		-	7
Curruca zarcera	<i>Sylvia communis</i>		NT		-	6
Cuervo	<i>Corvus corax</i>		DD		-	5
Fiamenco	<i>Phoenicopiterus ruber</i>	NT	NT		-	4
Cernicalo primilla	<i>Falco naumanni</i>	VU	NT		(Si)	4
Rascón	<i>Rallus aquaticus</i>		DD		¿Si?	4
Milano negro	<i>Milvus migrans</i>	NT		Migrador común	-	3
Autillo	<i>Otus scops</i>		DD		Si	3
Avetorillo	<i>Ixobrychus minutus</i>		VU		Si	2
Cerceta común	<i>Anas crecca</i>	VU		Frecuente en invierno	-	2
Cuchara común	<i>Anas clypeata</i>	NT		Frecuente en invierno	-	1
Elanio azul	<i>Elanus caeruleus</i>	NT	VU		-	1
Alcaraván	<i>Burhinus oediconemus</i>	NT	VU		-	1
Avefría	<i>Vanellus vanellus</i>		NT		-	1
Tórtola común	<i>Streptopelia turtur</i>	VU	VU		-	1

(1): Grado de amenaza UICN: (CR) En Peligro Crítico, (EN) En Peligro, (V) Vulnerable, (NT) Riesgo menor: casi Amenazado, (DD): Datos insuficientes; (RE): extinguido a nivel regional.

Los grados de amenazas se aplican a las poblaciones reproductoras. En el caso del Escribano palustre, el segundo se refiere a la población invernante.

(2): Existe una población reproductora en los Sotos de la Albolafia. (Si) Presencia en el entorno proximo.

Localización de varias especies reproductoras palustres

Tabla de porcentajes de citas por tramo fluvial que representa el uso del espacio por parte de estas especies. Los datos de una línea suman 100%.

Especie	Nombre científico	Casillas	Casillas-Pte.And.	Estatuas	Sotos	Pte.Rom.-Pte.Mir.	Martos	Arenal-Autovia	Autovia Arriba
Avetorillo	<i>Ixobrychus minutus</i>				100				
Martinete	<i>Nycticorax nycticorax</i>	14	5	8	46	8	18	1	
Calamón común	<i>Porphyrio porphyrio</i>				100				
Chorlito chico	<i>Charadrius dubius</i>	56		18	15		6		6
Martín pescador	<i>Alcedo atthis</i>	25	1	13	34	12	10	1	1
Avión zapador	<i>Riparia riparia</i>	100		0					
Golondrina dáurica	<i>Hirundo daurica</i>	22	53	4	7	4	9		
Zarcero pálido	<i>Hippolais pallida</i>	28	25	26	2	1	18		
Pájaro moscón	<i>Remiz pendulinus</i>	25	21	34	6	2	12		